



Религиоведение. 2020. № 1
Religiovedenie [Study of Religion]. 2020. No. 1

DOI: 10.22250/2072-8662.2020.1.5-28

Забияко А.П.

*Амурский государственный университет
675027, Россия, г. Благовещенск, Игнатьевское шоссе, 21, стр. 7, каб. 107
sciencia@yandex.ru*



Генезис религии: возникновение зоолатрии по материалам мобильного искусства Западной и Центральной Европы

Аннотация. В статье раскрываются основные этапы изучения древнейших зооморфных образцов мобильного искусства и их интерпретации в качестве религиозных явлений. Содержание статьи охватывает территории Западной и Центральной Европы. Фигуративные зооморфные скульптуры периода раннего ориньяка свидетельствуют о существовании уже в этот начальный период верхнего палеолита зоолатрии. Зоолатрия, религиозно мотивированное почитание животных, была вплетена в другие ранние формы религиозных верований и практик. Зоолатрия находила выражение в разных видах магических действий. Одним из свидетельств этого являются преднамеренно деформированные фигурки животных. При этом большинство современных исследователей согласны, что зоолатрию нельзя свести только к верованиям и практикам охотничьей магии. Фигуративные образы – строительный материал воображения, пролагающего пути мифологии. Особенное значение имеют териоантропоморфные образы. Зооантропоморфные и териоантропоморфные образы указывают на существование в некоторых локальных сообществах мифологических представлений, персонажами которой выступали зоо- и зооантропоморфные существа, были разными. Мифологическим териоантропоморфным образам существ инаковой по отношению к людям и животным природы соответствовал мифологический образ особого пространства, в котором находилась соприродная им реальность – реальность инобытия, доминирующая по отношению к повседневной реальности человеческого существования. Существование представлений об инобытии как сверхреальности – определяющий признак религии. На материалах зоо- и зооантропоморфных образцов мобильного искусства Западной и Центральной Европы наличие религии в формах развитой зоолатрии датируется ранним ориньяком, временем около 40 тыс. кал. л.н.

Ключевые слова: мобильное искусство, скульптура, гравировка, верхний палеолит, ориньяк, религия, зоолатрия, зооморфизм, символизм

Andrey P. Zabiako

*Amur State University
of. 107, build 7, 21 Ignatievskoe Shosse, Blagoveschensk, Russia, 675027
sciencia@yandex.ru*

The Genesis of Religion: the Emergence of Zoolatry Based on the Materials of Mobile Art in Western and Central Europe

Abstract. The article reveals the main stages of the study of the most ancient zoomorphic samples of mobile art and their interpretation as religious phenomena. The content of the article covers the territory of Western and Central Europe. Figurative zoomorphic sculptures of the Early Aurignac period testify to the existence of the Upper Paleolithic zoolatry already in this initial period. Zoolatria, a religiously motivated veneration of animals, was woven into other early forms of religious beliefs and practices. Zoolatry found expression in various types of magical actions. One evidence of this is the intentionally deformed animal figures. However, most modern researchers agree that zoolatry cannot be reduced only to the beliefs and practices of hunting magic. Figurative images are the building blocks of imagination, paving the way for mythology. Therioanthropomorphic images are of particular importance. Zooanthropomorphic and therioanthropomorphic images indicate the existence of mythological representations in some local communities. In different local communities, mythological representations, the characters of which were zoo- and zooanthropomorphic creatures, were different. The mythological therioanthropomorphic images of creatures of a different nature in relation to people and animals corresponded to the mythological image of a special space in which there was a reality similar to them –

the reality of other being, which dominates the everyday reality of human existence. The existence of ideas about other being as superreality is a defining sign of religion. Based on the materials of zoo- and zooanthropomorphic samples of mobile art in Western and Central Europe, the presence of religion in the forms of developed zoolatria dates from the early Aurignac, with a time of about 40 000 calendar years ago.

Key words: mobile art, sculpture, engraving, Upper Palaeolithic, Aurignacian, religion, zoolatry, symbolic culture

Введение

В последние десятилетия в археологии, антропологии, религиоведении получены новые эмпирические данные относительно произведений древнейшего мобильного искусства и предложены их новые интерпретации в качестве религиозных объектов. Целью статьи является исследование основных этапов изучения древнейших зооморфных образцов мобильного искусства, фиксация современных датировок и локализаций артефактов, а также выявление их экспликаций в качестве религиозных явлений. Содержание статьи территориально ограничено Западной и Центральной Европой. Статья прежде всего направлена на дальнейшее изучение возникновения религии и морфогенеза ранних форм религии [Забияко, 2018].

Постановка проблемы и основные дефиниции

Образцы скульптуры эпохи каменного века, как и наскальные изображения (петроглифы), являются одним из выражений ранних форм символической деятельности. В отличие от петроглифов – объектов парietального искусства (от лат. *parietalis* – стеной), статично связанных с каменными поверхностями пещер, скал или крупных валунов, древние образцы скульптуры представляют собой обособленные объекты небольших размеров, которые могут быть свободно перемещены в пространстве. Поэтому их относят к мобильному искусству (от лат. *mobilis* – подвижный) или, иначе, к портативному искусству (от лат. *portatio* – переноска), искусству малых форм. Обычно при исследовании произведений древнего искусства образцы скульптуры (статуэтки) изучаются совокупно с образцами, выполненными при помощи резьбы по кости, камню – гравировками (гравюрами), а также с рельефами. Петроглифы и скульптура как объекты искусства отличаются не только по типу расположения в пространстве (статическому или динамическому), форме (плоскостной или объёмной), способам изготовления, но и по функциям. Однако в их взаимоотношениях с ранними формами религии они, в сущности, сходны.

Разумеется, не вся совокупность ныне известных образцов древнего мобильного искусства имеет прямое отношение к религиозной ментальности и деятельности. Некоторые образцы могли выступать символами власти или статуса, объективацией эстетического чувства или игровой культуры. Но в ситуации изоморфизма первобытного сознания в своём большинстве образцы скульптуры существовали как предметы с религиозной семантикой и функцией. Петроглифы были формой графической, двухмерной, визуализации, а скульптура – объёмной, трёхмерной, визуализации религиозных представлений. Предметы мобильного искусства являлись во многих случаях атрибутами культовых практик.

Древние статуэтки и гравировки представлены двумя основными группами изображений – антропоморфными и зооморфными, анималистическими. Вторая группа включает в себя териоморфные образы (от греч. *θήριος*, *θηρίο*, – зверь, дикое животное) – образы зверей, орнитоморфные (от греч. *ὄρνις* – птица) – образы птиц, серпентоморфные (от лат. *serpens* – пресмыкающееся, змея) – образы пресмыкающихся, ихтиоморфные (от греч. *ἰχθύς* – рыба) – образы рыб и некоторые другие. Особую группу составляют зооантропоморфные изображения – образы, сочетающие животные и человеческие признаки; их разновидностью являются териоантропоморфные изображения – образы, в которых соединены черты дикого зверя и человека.

Появление в древнейших культурах объёмных зооморфных и зооантропоморфных изображений свидетельствовало о формировании зоолатрии.

Первые образцы мобильного искусства и начальный этап их интерпретации

Впервые проблема наличия в ранней фазе человеческой истории скульптурных изображений была поставлена французским исследователем древности

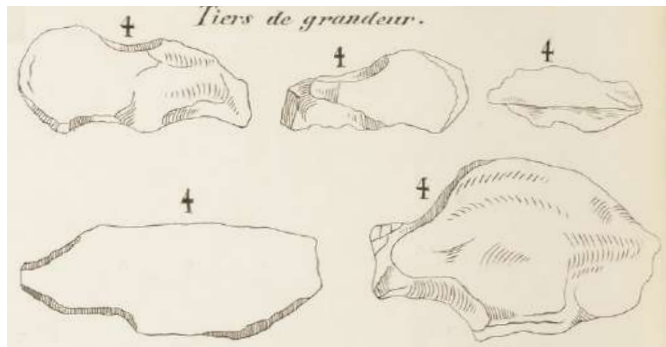
Жаком Буше де Пертом, который в 30-е годы XIX в. начал собирать в долине реки Соммы обработанные, как предполагалось, рукой человека камни, рядом с которыми встречались кости вымерших животных. Основные мотивации изучения раннего состояния человечества вытекали из религиозных убеждений Ж. Буше де Перта. Он сочетал в своём духовном складе качества учёного-эволюциониста и христианского мыслителя-прожектера, верившего в телесно-духовный прогресс человечества, длящийся от творения до особого высшего состояния существ, способных покинуть Землю и переселиться поближе к Солнцу, стать сверхземными сущностями («extraterrestres»), которые подобны солнечным лучам, ангелам и архангелам. Достигнув в своём развитии такого состояния, человечество перейдёт в вечность. Движущей силой телесно-духовного «прогресса» является вечное божественное начало в человеке – душа. Эта «метафизика прогресса» была изложена Буше де Пертом в качестве религиозно-философского учения в пятитомном трактате «Творение. Эссе о происхождении и прогрессе существ» [Boucher de Perthes, 1838–1841]. Археологические исследования призваны были подтвердить эмпирическим материалом идею телесно-духовного прогресса человечества от примитивных состояний ко всё более совершенным.

В 1847 г. Ж. Буше де Перт опубликовал первый том серии «Кельтские и допотопные древности. Исследование о первобытной индустрии и об искусствах в их происхождении», в котором обобщил результаты своих сборов 1837–1846 гг. [Boucher de Perthes, 1847]. В 23 главе, названной «Фигуры и символы допотопного периода», автор описал и представил в рисунках многочисленные каменные предметы, в которых, согласно его трактовке, можно различить антропоморфные черты, фигуры животных, в том числе, древних – мамонтов, слонов, бизонов, носорогов. При доле воображения и допущении художественной условности некоторые предметы можно было принять за скульптурные изображения «мастодонтов» [Boucher de Perthes, 1847, 482–483]. Руководствуясь своим методом «археогологии» (archéogéologie), Буше де Перт доказывал принадлежность каменных изделий «допотопной» эпохе, в которую жили люди, не имеющие прямого отношения в древнему населению Галлии – кельтам и другим народам античности. Эти современники «мастодонтов» владели не только техниками изготовления каменных орудий, но и отличались стремлением к духовному совершенствованию и искусству.

В духе своей религиозной метафизики Ж. Буше де Перт объясняет в «Кельтских и допотопных древностях», откуда возникло искусство, которое «избыточно для практических потребностей» и всегда пребывает «вне повседневной необходимости». Искусство является выражением присущего «зарождающемуся человечеству» культа, который обращён к идеалу. «Все религиозные люди прозревают идеал; а идеал – это искусство». «Как только человек помыслил о божестве, он захотел увидеть его образ; и если он не видел его во внешних объектах, он искал его в самом себе или в своём сердце, и то, что его воображение изображало, то его рука стремилась выразить. Так с первой молитвой сознанием был создан первый идол» [Boucher de Perthes, 1847, 498]. Автора не смущало, что многие «первые идолы» имели облик животных, поскольку человек в ранней фазе своего развития «по своим привычкам и способу мышления мало чем отличался от животных – в этом нельзя сомневаться, если судить о нём по его произведениям» [Boucher de Perthes, 1847, 532]. Изготовление скульптурных изображений предшествовало рисунку, поскольку оно было более простым способом создания образа, чем плоскостное изображение. Тем самым: «Скульптура, или попытка воспроизведения форм, была первым искусством, которому человек посвятил себя, и до сих пор она наиболее распространена среди народов, в культуру которых гравюра и литография не проникли» [Boucher de Perthes, 1847, 552]. Согласно Буше де Перту, антропо- и зооморфные скульптурные изображения являются наиболее ранними объектами («символами», подобными знакам письменности), в которых человек фиксировал свои религиозные прозрения, давшие начало искусству.

Ж. Буше де Перт своим энтузиазмом, упорством в продвижении новых идей способствовал крупным сдвигам в понимании ранней истории человечества. В начале 60-х годов его правота в утверждении идеи древности человечества, сопоставимой

с древностью вымерших животных, была признана. Однако его коллекции выполненных из камня «фигур и символов допотопного периода» не отличаются эмпирической убедительностью, а интерпретации ранней скульптуры как выражения изначально присущей человеку религиозности далеки от науки.



Илл. 1. Изображения мастодонтов, мамонтов или носорогов, согласно Ж. Буше де Перту. Boucher de Perthes, 1947, Pl. LVII.

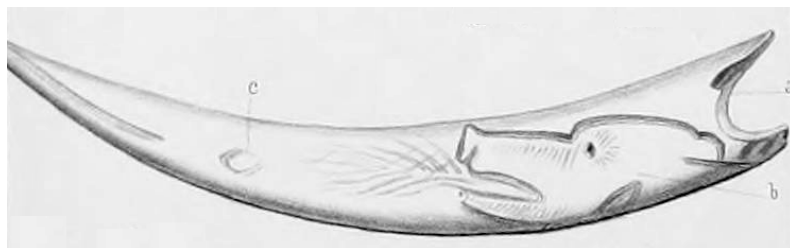
Первые образцы подлинной древнейшей зооморфной скульптуры были введены в научный оборот французским палеонтологом и археологом Эдуардом Ларте, открывшим эти артефакты совместно с английским меценатом и этнологом Генри Кристи. В 1860 г. Э. Ларте начал раскопки во Франции в пещерах пров. Дордонь, прежде всего – в долине реки Везер, в регионе Перигор. В 1863 г. он при участии Г. Кристи сосредоточил усилия на изучении пещер (гrotто)

Комр-Граналь, Пей-де-Л'Азэ (Пеш-де-Л'Азэ), Ливир, Мустье, Эйзи, Мадлен, Ложери-От и Ложери-Бас. Раскопки принесли многочисленные находки костей древних животных, каменных орудий и предметов искусства. В гроте Эйзи были найдены две сланцевые пластины с гравированными изображениями травоядных животных, в Ложери-Бас – орнаментированные изделия из рога оленя, гравировки с образами быков. В Ложери-Бас исследователи обнаружили также образцы скульптуры, представлявшие собой вырезанные из кости голову лошади и голову северного оленя. Наиболее значимым предметом коллекции скульптур оказалось изготовленное из рога оленя оружие, рукоять которого имела форму тела животного, скорее всего, оленя, с подогнутыми под живот ногами и закинутыми на спину рогами.

Эдуард Ларте был не первым, кто держал в руках орнаментированные и гравированные кости, обнаруженные при раскопках пещер. Так, в 1834 г. Андре Франсуа Бруйе (André François Brouillet) открыл в регионе Пуату пещеру Шафо (Chauffaud), нашёл там каменные и костяные изделия, а затем его сын Пьер-Амадей Бруйе (Pierre-Amédée Brouillet) продолжил в ней раскопки, собрав большую коллекцию обработанных каменных и костяных предметов, среди которых встречались искусно декорированные. К ним относились, например, два фрагмента оленьей кости, на одном из которых была вырезана голова медведя, а на другом – фигуры двух ланей (или оленей). Эти предметы искусства, извлечённые из пещеры между 1834 и 1854 гг., были вначале отнесены к эпохе кельтов.



Илл. 2. Изображение оленя. Ложери-Бас. Франция. Lartet, 1864, 31.



Илл. 3. Изображение головы медведя. Шафо. Франция. Lartet, 1861б. Pl. XII, 9.

Пещера и находки были известны Э. Ларте, который по приглашению А. Буйе осматривал Шафо. В двух статьях 1861 г., посвящённых археологическим памятникам, на которых были собраны изготовленные людьми артефакты и кости крупных ископаемых млекопитающих последнего геологического периода, он опубликовал вырезанные на кости изображения из пещеры Шафо [Lartet, 1861a; Lartet, 1861b]. В 1864 г. появилась обобщившая результаты раскопок в регионе Перигор и соседних регионах небольшая книга Э. Ларте и Г. Кристи [Lartet, Christy, 1864]. Исследователи решительно отринули предположения о том, что древние изделия из пещер могли иметь отношение к населению античной Галлии. Ларте и Кристи твёрдо определили принадлежность артефактов к каменному веку, к первобытной эпохе «охотников на оленей, бизонов и козорогов». В этот период, указывали авторы, люди, освободив достижениями в орудийной деятельности и охоте некоторое время для досуга, перешли к созданию предметов искусства, достигнув в этом большого мастерства, поскольку «прогресс и совершенство в искусстве не всегда проявляется в соответствии с хронологическими градациями», когда более раннее произведение должно быть обязательно более примитивным, чем более позднее [Lartet, Christy, 1864, 34].

Публикации 1861 и 1864 годов Э. Ларте и Г. Кристи – первые труды, представившие зооморфные произведения мобильного искусства научной общественности. При датировке артефактов исследователи исходили из верной идеи, согласно которой, обработанные человеком каменные и костяные изделия, обнаруженные в одном слое с останками ископаемых животных, относятся к одной эпохе – к древнейшему периоду истории человечества. Эта основанная на принципах археологической стратиграфии позиция быстро получила признание у современников. Так, уже в 1865 г. А. Бруйе отказался от прежних взглядов на гравированные изделия из Шафо в качестве кельтских и в общем контексте интерпретации каменных и костяных изделий из Пуату определил эти образцы искусства в границах «памятников неизвестного возраста, предположительно допотопных», отделив их от кельтских предметов как гораздо более поздних [Brouillet, Meillet, 1865, VII–VIII, 14–48]. В настоящее время подтверждена принадлежность объектов мобильного искусства из Шафо первобытному периоду. Так, кость с изображением двух ланей датирована временем около 15 тыс. л.н., эпохой мадлен.

Э. Ларте и другие археологические эволюционисты второй половины XIX в. с осторожностью относились к трактовке гравировок и скульптур как предметов культа, предпочитая оставаться в границах их интерпретации в качестве образцов искусства. Такая позиция была обусловлена, во-первых,



Илл. 4. Изображение двух ланей (оленух). Шафо. Франция. Музей национальной археологии, <https://musee-archeologienationale.fr/musee/focus-sur/les-biches-du-chaffaud-vienne>.

тем, что многие их современники из лагеря религиозных мыслителей, восприняв в конце концов факт существования первобытного искусства, использовали его по примеру Ж. Буше де Перта как доказательство изначальной религиозности человека и ценности религии как истока культуры. Эти идейные коллизии вокруг археологических открытий и внутри сообщества археологов, исследователей древнейшего искусства, художественно описаны в книге В.Е. Ларичева [Ларичев, 2002]. Во-вторых, парадигма эволюционизма предполагала, что религия возникает при наличии необходимого уровня материального, физического и социально-психологического развития человечества в исторический период, которому предшествует безрелигиозная эпоха. В эту эпоху материальные ресурсы человека были слишком скудны, охота крайне трудозатратна, редкий досуг оставлял время только на простейшие

действия по украшению предметов резьбой, а своего внешнего вида – подвесками. Лишь позднее, с переходом скотоводству и земледелию – менее трудозатратному образу жизни, у людей появляется время на размышления, выходящие за пределы утилитарных забот. Ранее на такие размышления не было ни времени, ни когнитивных способностей. В границах первичной безрелигиозной эпохи ум человека был слишком примитивен, чтобы породить религию как веру в воображаемые существа и сущности. Реалистическое подражание внешним объектам в формах скульптуры и гравировки было верхом когнитивных возможностей человека.

Наиболее радикальным сторонником представлений о безрелигиозности древнейших людей был Габриэль де Мортилье, влиятельный французский археолог и антиклерикал, профессор доисторической антропологии Парижской Школы антропологии. Выражая подход Мортилье, в книге о древнем человечестве, выпущенной крупнейшим издательством «Фламмарин», автор отмечал: «Г-н де Мортилье отказывает людям мадленской эпохи в какой-либо возможной идее религиозности; он утверждает, что, поскольку в Перигоре нет монструозного вида идолов, что, по его мнению, является необходимым признаком аберрации ума в сторону создающего культы разгула воображения, люди той эпохи не верили ни в Бога, ни в дьявола; но никто не мешает нам думать, что они размышляли о любви, этой истинной религии всех народов» [Cleuziou, 1887, 259]. Первоисточником этого рассуждения была книга Г. де Мортилье «Доисторическая эпоха, древность человека» (первое издание – 1883 г.). В ней Мортилье обращает внимание на обнаруженные археологами многочисленные подвески из зубов животных, раковины, цветные камни, которыми пользовался древний человек как украшениями, но среди этих находок нет, по мнению автора, ни одного «амулета». Это свидетельствует о свойственной первобытному человеку «любви к украшению» себя и орудий, а также об отсутствии религиозности. Любовь к украшению была единственным источником появления гравировок и скульптур. «Гравировки и скульптуры, как в целом, так и в их деталях, приводят к выводу о полном отсутствии религиозности. Действительно, эти гравировки и скульптуры представляют собой всего лишь простые орнаментальные мотивы начального уровня и более или менее удачные репродукции природных объектов» [Mortillet, 1885, 475]. Религиозность представляет собой другой тип мышления и поведения: «Особенность любой религиозной идеи состоит в том, что она подталкивает к сверхъестественному, следовательно, заменяет наблюдение воображением. Тогда простые и истинные данные природы отбрасываются, чтобы оставить поле свободным для всех безумных замыслов необузданного воображения. Поэтому религии, все, какими бы они ни были, рождают в качестве предметов искусства нечто монструозное, аномальное, странное. Чтобы убедиться в этом, достаточно просто взглянуть на любой пантеон – от пантеона самых низших дикарей нашего времени до пантеона людей, которые переходят на высокий уровень просвещения. Но во всём искусстве периода мадлен нет никаких следов такой аберрации ума, такого разгула воображения. Повторяю, мы должны сделать вывод, что мадленский человек, выдающийся художник, не имел религиозных представлений» [Mortillet, 1885, 475–476].

Позиция об отсутствии религии в период верхнего палеолита была общепринятой. Мортилье не без сарказма отмечает, что среди его коллег есть только один человек, который начал «обьискивать и ворошить все мадленские археологические коллекции в поисках следов культа; это Пьетт» [Mortillet, 1885, 475].

Эдуард Пьетт, выдающийся археолог второй половины XIX в., был первым исследователем древностей, который преодолел предубеждения по поводу религиозности людей верхнего палеолита и представил интерпретацию образов мобильного искусства в контексте истории религии. Пьетт начал раскопки в палеолитических пещерах в 1871 г., когда, как он вспоминал много позже, «было принято смотреть на гравюры и скульптуры как дело рук дикарей» [Piette, 1907, 52]. Вскоре Э. Пьетт убедился, что «пещерный человек – далеко не дикарь, он был первопроходцем человечества, прогрессивным существом, заложившим первые основы нашей цивилизации» [Piette, 1907, 53]. На основании своих раскопок в гроте Гурдан, других пещерах юго-западной Франции и археологических коллекций из Перигора Пьетт

пришёл к нетривиальному для эволюционизма XIX в. выводу о высоком уровне духовного развития некоторых локальных обществ в эпоху палеолита: «Хотя охотники на оленей не знали ни настоящей скотоводческой жизни, ни земледелия, их эпоха тем не менее была одной из величайших в истории человечества. Это были пред-рассветные сумерки и уже заря цивилизации. <...> У них имелись начатки большинства великих и благородных идей, которые разделяет человечество: у них была религия, они создали изобразительное искусство и с самого начала довели его до высокой степени совершенства. Их слава заключается в том, что они продвинулись к идеалу прежде, чем достигли материальных улучшений, которые делают жизнь легче и комфортнее» [Piette, 1873, 414].

Археологический материал свидетельствует, утверждал Э. Пьетт, что «приходится отодвигать происхождение культов в такую даль, в которую едва осмеливается всматриваться взгляд». В эпоху солютре наряду артефактами нерелигиозного назначения появляются «амулеты» [Piette, 1907, 63]. В завершающей фазе палеолита, в эпоху мадлен, присутствие религиозных верований очевидно. Согласно Э. Пьетту, обнаруженные им гравировки на оленьих рогах отражают солярный культ – веру в солнечное божество, символом которого выступает круг с точкой в центре. Мадленские фигуративные зооморфные образы гравировок и скульптур доказывают, что в «эпоху оленей» люди уже обладали «суеверием фетишизма» и пользовались «амулетами» [Piette, 1873, 416]. Фетишизацию, почитание животных, прежде всего оленей, Э. Пьетт объясняет материальными обстоятельствами жизни людей: «Олень был всем для человека, который охотился на него. От оленя почти полностью зависела пища охотника и шкуры, которыми он укрывался, чтобы спать. Рога, ценные своей твёрдостью, стали и оружием, и инструментом, и украшением» [Piette, 1873, 396]. Выгравированные на костях композиции из пещеры Ложери с зоо- и антропоморфными фигурами являют «мистические картины», выражающие некую «легенду» и «религиозное верование» [Piette, 1873, 416]; говоря современным языком, заключают в себе мифологическое повествование. Это смелое для своего времени утверждение держалось на убеждении Э. Пьетта в том, что палеолитический человек мадленского периода обладал развитыми когнитивными способностями – прежде всего воображением, которое позволяло ему подниматься над уровнем сугубо утилитарных умственных действий.

Т.о., Э. Пьетт отказался от господствовавшей во второй половине XIX в. трактовки палеолитических образцов мобильного искусства в рамках теории «искусство ради искусства» и открыл путь к их религиоведческой интерпретации в контексте ранних форм религии. Предложенная периодизация возникновения религиозных верований и в первую очередь культа животных охватывала верхнепалеолитические культуры солютре и мадлен, которые, согласно современным данным, укладываются последовательно в границы 22–18 тыс. л.н. и 17–12 тыс. л.н. К началу XX в. позиция Э. Пьетта получила широкое признание. Она была развита в первой половине XX в. в трудах С. Рейнаха, А. Брейля, А. Бегуэна, С.Н. Замятина и других исследователей палеолита.

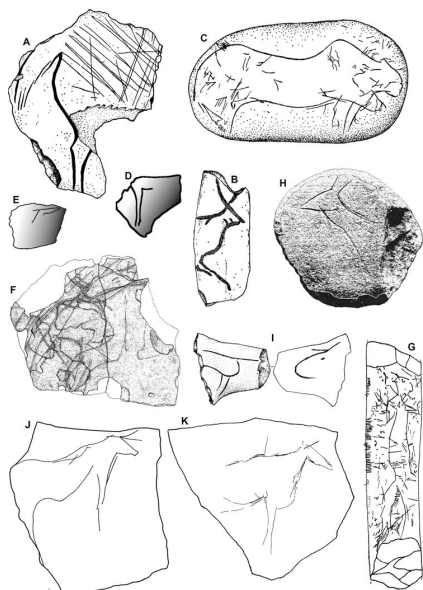
Современные научные данные о датировке зооморфных и зооантропоморфных скульптурных изображений

После открытий в Шафо, Ложери-Бас количество новых образцов мобильного искусства стало быстро увеличиваться. В настоящее время они исчисляются тысячами. Только в Ложери-Бас в ходе раскопок были обнаружены 539 гравированных изделий и 21 скульптура, относящиеся ко времени мадленской и азильской археологических культур, а на окружающей территории, в регионе Перигор, найдено 2329 гравированных и скульптурных палеолитических изделий, многие из которых представляют зооморфные образы [Saint-Périer, 1965, 146, 150].

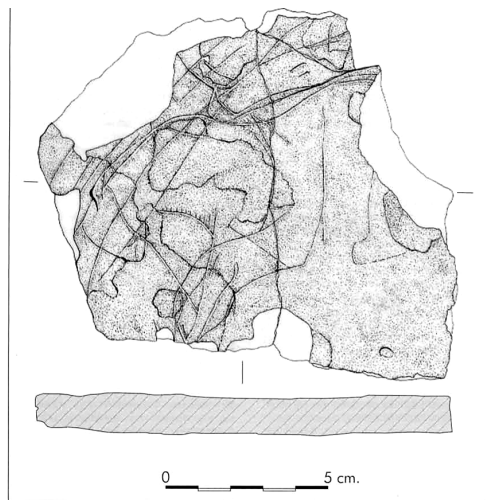
В Испании, на крайнем юго-западе Евразии, первые образцы мобильного искусства были обнаружены в конце XIX – начале XX в. Часть из них, например, артефакты из пещеры Орнос-де-ла Пенья, в трактовках Э. Алькальдо дель Рио, А. Брейля, Х. Обермайера и ряда других авторитетных археологов сразу была отнесена к глубокой древности – вплоть до эпохи ориньяк. На протяжении ста лет появлялись новые памятники, образцы, методики, датировки. В настоящее время ситуация

с наиболее ранними предметами мобильного искусства, на которых запечатлены зооморфные образы, такова.

Кантабрия. В пещере Орнос-де-ла-Пенья слой D, в нижней части которого был найден каменный фрагмент с зооморфной гравировкой, соответствует ориньяку, хотя его датировка по радиоуглероду 25934–24318 кал. л.н. Кость с изображением животного из семейства оленевых (*Cervidae*) из пещеры Эль Салитре отнесена к ориньяку, но с указанием на проблемы с точной стратиграфической позицией предмета в культурном слое. В пещере Эль Кастильо слой 12 (слой M), в котором находился кварцитовый камень с линейарной и зооморфной гравировкой, напоминающей контур бизона, относится к граветту или раннему солютре (дискуссионная позиция); его радиоуглеродный возраст по двум образцам 30643–29684 кал. л.н. и 30178–29240 кал. л.н. В слое 18b (37–40 тыс. л.н.) найдена кость с линиями, которые было предложено трактовать как рисунок зооморфной фигуры. В слое 18c (39,8–42,2 тыс. л.н.) обнаружена кость с окрашенными линиями, напоминающими голову животного. По поводу двух последних предметов ведутся дискуссии, касающиеся антропогенного или природного происхождения линий [García-Diez, Ochoa, 2015, 305–308]. Примечательно, что в пещере Эль Кастильо датированное уран-ториевым методом настенное изображение ладони имеет возраст 37,3 тыс. л.н., а красный диск получил на основе этого метода минимальную дату 40,8 тыс. л.н. [Pike, Hoffmann, García-Diez, 2012]. В пещере Ковалехос слой B (34818–33936 кал. л.н.) содержал гравированные плитки из песчаника, на одной из которых линии были интерпретированы авторами раскопок Р. Монтесом и Х. Сангино как «шейно-дорсальные» контуры четвероногих животных, среди которых выделяется «очень чёткий» контур лошади [Montes, Sanguino, 2005, 499; García-Diez, Ochoa, 2015, 308]. В пещере Морин из позднеграветтского слоя извлечён сланцевый хорошо отполированный отжимник, покрытый сложной гравировкой, в линиях которой проступает фигура антропо- или антропозооморфного существа [García-Diez, Ochoa, 2015, 308].



Илл. 5. Ранние зооморфные изображения на предметах мобильного искусства из Испании: а) Орнос-де-ла-Пенья *Hornos de la Peña*; б) Эль Салитре; в, д, е – Эль Кастильо; ж) Ковалехос; г) Морин; з) Антолиньяко Коба; и) Люменца; j) Ле Малаетес; к – Эль Парпальо. García-Diez, Ochoa, 2015, fig. 2.



Илл. 6. Плитка с зооморфными изображениями. Ковалехос, Испания. Montes, Sanguino, 2005, 502.

Страна Басков. В пещере Антолиньяко Коба в зоне, граничащей с ориньякским и граветтским отложениями и датированной временем 31347–30853 кал. тыс. л.н., находился каменный отбойник с контурным выгравированным изображением верхней части благородного оленя. В пещере

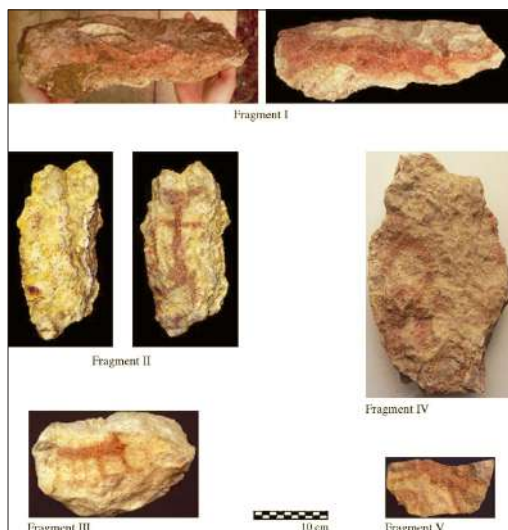
Люменца обнаружен фрагмент рога с зооморфными гравировками, на одной из которых вырезана голова быка; первоначально рог был отнесён к ориньяку, в настоящее время его относят к более позднему периоду [García-Diez, Ochoa, 2015, 309].

Валенсия (Средиземноморский регион). В пещере Ле Малаетес в слое, относящемуся к граветту (29759–28645 кал. л.н.), обнаружена плитка из известняка, на которой тонкими линиями вырезана фигура зубра. В пещере Эль Парпальо было найдено 20 известняковых плиток с 11 гравированными зооморфными изображениями, которые первоначально были отнесены к граветту. Ныне только одна из них соотносится с граветтом – это плитка с образом зубра [García-Diez, Ochoa, 2015, 309–310].

Т.о., в Кантабрийском регионе плитка с зооморфными гравировками из пещеры Ковалехос с возрастом 34818–33936 кал. л.н. относится к ориньяку и является древнейшим образцом мобильного искусства с зооморфными изображениями, открытым на Пиренейском полуострове. Другие образцы с датами от 31347–30650 кал. л.н. (Антолиньяко Коба) до 24500 кал. л.н. (Морина) укладываются в границы граветта. Для Средиземноморского региона наиболее древними образцами являются предметы из пещер Ле Малаетес и Эль Парпальо, которые относятся к раннему граветту с датировкой не позднее 29759–28645 кал. л.н. [García-Diez, Ochoa, 2015, 312].

В Италии, на юге Европы, в настоящее время наиболее ранние свидетельства символической деятельности человека получены в пещере Фумане (северная Италия). Она была открыта в 1884 г. и с 60-х годов XX в. стала объектом археологических раскопок. В 1995 г. в пещере были обнаружены стоянки неандертальцев и людей современного анатомического типа. Установлено, что представители *Homo sapiens* жили в пещере с ранней весны до поздней осени. В культурных слоях, относящихся к протоориньяку (начальная фаза которого – около 42 тыс. л.н.), найдены четыре резца городского оленя, в верхней части которых прорезаны бороздки для использования предметов в качестве подвесок или амулетов [Broglia, De Stefani, Gurioli, 2006, 3; Romandinia, Arrighia, Badinoa, 2018].

Эти находки дополнили коллекцию из 5-ти отколовшихся от стен плиток, на которых охрой нанесены фигуративные рисунки. На одной из плиток рисунок отчётливо изображает четвероное животное с вытянутым телом. На второй представлено существо с рогами – зооантропоморфный или антропоморфный персонаж (возможно, человек в маске). Примечательно, что фрагменты с изображениями найдены близко от входа в пещеру – очевидно, они были созданы здесь же на стенах или своде, что отличает локализацию рисунков в этой пещере от большинства других палеолитических петроглифов, которые находятся в глубине пещерных полостей. Плитки с рисунками отнесены ко времени не ранее 35,5 тыс. л.н. В одной из первых публикаций, посвящённой этим находкам, археологи, сравнивая изображения из Фумане и Шове, отмечали, что первые являются более «примитивными», объясняя это тем, что пещера Шове функционировала как место проведения инициаций и других культовых действий, на которые регулярно собирались группы охотников, поэтому декорирование Шове требовало искусных мастеров, тогда как Фумане использовалась как место повседневного обитания, поэтому её украшение было более скромным [Broglia, De Stefani, Gurioli, 2006, 7–8]. После уточнений датировок культурных отложений в Фумане другие исследователи высказали предположение, что плитки соотносятся артефактами, свойственными протоориньякской индустрии пещеры, а протоориньякский комплекс из слоя A2, где находились плитки, с высокой вероятностью имеет возраст 41 тыс. л.н. [Broglia, De Stefani, Gurioli, 2009, 760]. В таком случае изображения из пещеры Фумане являются более древними, чем композиций Шове, что объясняет «примитивный» характер этих образцов искусства [Broglia, De Stefani, Gurioli, 2009, 760]. Заметим, что протоориньяк и датировки ранее 35,5 тыс. л.н. – это очень солидный для фигуративных изображений возраст, один из древнейших в мире. Секвенирование генома, полученного из зуба древнего обитателя пещеры Фумане, определило, что живший здесь около 40–41 тыс. л.н. человек относился к *Homo sapiens* и именно с этим типом *Homo* связаны протоориньякские слои пещеры [Benazzi, Slon, Talamo, 2015].



Илл. 7. Плитки с изображениями. Фумане. Испания. Broglio, De Stefani, Gurioli, 2009, 356.

Во Франции сконцентрировано наибольшее количество памятников с предметами древнего зооморфного мобильного искусства. К классическим памятникам Перигора, известным с середины XIX в., прибавились новые. Например, в долине реки Эрв на западе Франции исследованы пещеры Марго, Рошфор, Майен-Сьянс, где наряду с наскальными изображениями найдены образцы мобильного искусства – в пещере Рошфор обнаружено более 400 фрагментов гравированных плиток, отнесённых к периоду солютре [Pigeaud, 2013, 272]. К настоящему времени во Франции выявлен обширный bestiary зооморфных изображений, представленный в первую очередь образами лошадей, бизонов, быков, оленей, мамонтов, козлов, носорогов, животных из семейства кошачьих и т.д. В подавляющем большинстве (около 80 %) произведения мобильного

искусства соответствуют, согласно предложенной в начале 60-х годов XX в. А. Леруа-Гураном периодизации, стилю IV, т.е. относятся к эпохе мадлен [Leroi-Gourhan, 1964, 91].

Однако быстро растёт число зооморфных образцов мобильного искусства, которые отнесены к гораздо более древним периодам. К наиболее ранним принадлежит каменный артефакт из пещеры Истюриц (Атлантические Пиренеи). Пещера Истюриц освоена в эпоху мустье более 90 тыс. л.н., заселена она была вначале неандертальцами, а позднее людьми современного анатомического типа. Исследования в ней ведутся уже более 100 лет [Normand, de Beaune, Costamagno, 2007]. Они принесли наряду со многими находками замечательные мадленские скульптурные изображения, преимущественно лошадей, медведей, оленей [De Saint-Périer, 1935].

В ходе раскопок 2004–2005 гг. в пещере были обнаружены 15 перфорированных раковин, служивших украшениями, и сделанная из кальцита или талька подвеска размером 5,25 см. Этот набор пополнил коллекцию украшений из Истюриц, которая насчитывает более 200 просверлённых раковин, зубов, обработанных камней. Форма подвески допускает её интерпретацию в качестве зооморфной, антропоморфной (женской) или фаллической фигурки. Не исключено, что она изначально имела полисемантический смысл. Слой 4d, в котором обнаружена подвеска, согласно радиоуглеродной датировке, относится к «архаическому ориньяку» (протоориньяку) с возрастом более 37 тыс. л.н., поэтому эта фигурка «является безусловно одной из древнейших в Европе» [White, Normand, 2015, 47]. Р. Уайт и К. Норман отмечают, что в популяции людей современного анатомического типа украшения используются в качестве средства конструирования многообразия персональных и социальных идентичностей; украшения актуализируют истории, ценности и верования групп посредством глубоких метафорических связей между материалом, формой предметов и конвенционально выработанными социальными идентичностями [White, Normand, 2015, 47]. Это верно. В таком контексте подвеска могла конструировать один из видов социальной идентичности – религиозную идентичность и являться амулетом, форма которого актуализирует религиозные представления – магические, тотемистические или иные.

Протоориньякский возраст подвески не уникален, он согласуется в регионе южной, юго-западной Франции с датировкой ряда других зооморфных образцов древнего искусства. В долине Везер выявлены ориньякские рисунки на стенах пещер и скальных укрытий, а также на каменных плитах, обнаруженных в скальных укрытиях (фр. abri-sous-roche). К их числу принадлежат выбитые на плитах образы

животных из семейства кошачьих, а также образы бизонов, козлов, быков, следы лап и копыт, которые найдены в укрытиях Ла Ферраси, Кастане, Бланшар и ряде других [Bourrillon, White, 2015]. Обнаруженная в Абри Бланшар в 2012 г. каменная плита с выбитой фигурой быка была отнесена к протоориньяку и датирована временем около 38 тыс. л.н. [Bourrillon, et al., 2016, 15–116].

На востоке Франции находится горная территория Юра (Жюра), к которой на севере примыкает массив Серр, где расположена пещера Горже – вплоть до последнего времени малоизученный палеолитический объект. С 2008 г. в этой небольшой пещере ведутся археологические раскопки, которые принесли важные результаты. В Горже были обнаружены артефакты (орудия, произведения настенного и мобильного искусства), датированные периодом ориньяк в границах 34–30 тыс. л.н. Образцы мобильного искусства представлены известняковыми плитками (блоками) с гравированными зооморфными и иными изображениями, а также скульптурами. Наиболее ранним образцом является круглая скульптура – изображение головы медведя (скорее всего, бурого медведя), выполненное из окаменевшей раковины (Ammonoidea) между 34 и 32 тыс. л.н. Гравированные плитки и блоки с силуэтами животных относятся ко времени между 32 и 30 тыс. л.н. [David, Pigeaud, Robert, 2014; David, Pigeaud, Battesti, 2016].

Горный кряж Юра простирается в пределах Франции и Швейцарии, в восточном направлении его продолжением является горная система Франконская Юра (Франконский Альб) и Швабская Юра (Швабский Альб), расположенная в Германии.

Швабская Юра является важнейшим регионом Германии, свидетельствующим о формировании ранних символических практик. Характерной особенностью этого региона является то, что вплоть до настоящего времени здесь не были обнаружены пещеры с наскальными изображениями, тогда как мобильное искусство представлено многочисленными древнейшими образцами. Начало археологическому изучению региона было положено Оскаром Фраасом в 60-е годы XIX в. Первые находки предметов древнейшего искусства были сделаны в ходе раскопок Густава Риека в июле – октябре 1931 г. в пещере Вогельхерд, которую открыл в мае этого года Герман Мон. В пещере были выявлены восемь культурных слоёв, четыре из которых относятся к среднему палеолиту, четыре к верхнему – два к ориньяку, два к мадлену. В ориньякских слоях были обнаружены наряду с другими артефактами зооморфные фигурки из бивня мамонта. Ориньякский возраст находок вызвал дискуссии, которые продолжались до 80-х годов XX в. Вскоре после открытий Г. Риека в пещерах Швабской Юры были найдены другие образцы ориньякского искусства. Исследования известных пещер этого региона и поиск новых продолжают [Bolus, 2015; Dutkiewicz, 2015]. «Пещеры Швабии принесли самые ранние образцы фигуративного искусства и самые древние музыкальные инструменты в мире. В мире нет другого региона, где бы можно было наблюдать появление этих уникальных признаков раннего верхнего палеолита в столь раннее время» [Bolus, 2015, 43]. Наиболее важные результаты получены в четырёх пещерах – Вогельхерд, Холенштайн (Штадель), Холе Фельс, Гайсенклёстерле. К 2015 г. всего здесь выявлено около 50 целых или фрагментированных фигурок, в подавляющем большинстве вырезанных из слоновой кости, преимущественно бивней мамонтов [Conard, 2015, 8; Floss, 2015, 324].



Илл. 8. Голова медведя. Горже. Франция. David, Pigeaud, Robert, 2014, 555.

В Вогельхерд в 1931 г. Г. Риек обнаружил одиннадцать вырезанных из кости мамонта фигурок – семь в нижнем ориньякском слое V и четыре в верхнем ориньякском слое IV. Они изображали лошадей, мамонтов, львов, бизона, одна из этих фигурок была антропоморфной. Г. Риек трактовал семантику зооморфных изображений в русле теории охотничьей магии. Раскопки были проведены не очень тщательно, что потребовало дальнейших исследований культурных отложений пещеры. После раскопок Г. Риека было найдено ещё несколько целых и фрагментированных зооморфных изображений, барельефное изображение мамонта, вырезанное на кости [Dutkiewicz, 2015, 76; Floss, 2015]. Большой вклад внесли раскопки 2005–2012 гг. под руководством Николаса Конарда. Одним из итогов этих раскопок стали обнаруженные целые скульптуры, фрагменты зооморфных фигурок (голова льва, др.), украшения, а также существенное уточнение датировок ориньякских слоёв пещеры и, соответственно, найденных в них образцов мобильного искусства. Согласно новым данным, зооморфные скульптуры датируются по C14 временем более 30 тыс. л.н., что соответствует периоду 40–35 тыс. л.н. [Conard, 2015, 7–8; Floss, 2015].

В Холенштайн (Штадель) раскопки были начаты в 1935 г. Робертом Ветцелем, который собрал большую коллекцию древних артефактов. 25 августа 1939 г., в последний день работы, в 20–25 м от входа в пещеру археолог обнаружил в ориньякском слое раскопа около 220 фрагментов бивня мамонта, которые им были собраны, упакованы и отправлены для дальнейшей обработки в музей близлежащего города Ульма. Однако из-за начала войны работы были надолго остановлены. Между 1956 и 1961 гг. Р. Ветцель продолжал раскопки в пещере, пополняя довоенную коллекцию артефактов и уточняя датировки культурных отложений. Он помнил о собранных в 1939 г. фрагментах и понимал, что они имеют отношение к скульптуре, однако до воссоздания фигуры дело при его жизни не дошло.

В 1969 г. археолог из Тюбингена Иоахим Хан, специалист по первобытному искусству, обнаружил в фондах музея Ульма часть коллекции Р. Ветцеля 1939 г. вместе с ящиком, где хранились фрагменты скульптуры, и занялся их реконструкцией в целую форму. В итоге была частично восстановлена зоантропоморфная фигура, у которой туловище имело человеческие признаки, а руки и голова – признаки животного, но голова из-за отсутствия некоторых фрагментов оставляла сомнения по поводу принадлежности льву или медведю. В понимании смысла изображения И. Хан допускал важность верований и практик, связанных с охотничьей магией. Однако основная линия его интерпретации этого и других зоо- и зоантропоморфных изображений Швабской Юры развивалась в рамках концепции, согласно которой, палеолитические охотники этого региона в ориньякский период испытывали особые особые идейно-эмоциональные переживания по отношению



Илл. 9. Изображение льва или медведя. Вогельхерд. Германия. Floss, 2015, fig. 2.



Илл. 10. Изображение лошади. Вогельхерд. Германия. Floss, 2015, fig. 5.



Илл. 11. Изображение мамонта. Вогельхерд. Германия. Conard, 2015, fig. 2.

к быстрым, сильным животным – опасным и в то же время красивым противникам. Скульптура была выражением опыта встречи с такими животными и опыта противостояния опасному, но в то же время впечатляющему в своей грозной красоте окружающему миру.

Эта концепция изложена в докторской диссертации И. Хана, которая затем опубликована в его книге с характерным названием «Сила и агрессия» [Hahn, 1986]. Название книги часто используется как наименование концепции И. Хана. В значительной мере концепция «силы и агрессии» развивает теории динамизма и преанимизма, основанные на идее о том, что в архаическом сознании первично верование в некую сверхчеловеческую силу, которая выражает себя в разных объектах живого и неживого мира. Эта необыкновенная могущественная сила отражается в сознании амбивалентно: она имеет свой позитивный аспект – *мана* и негативный аспект – *табу*. В таком ракурсе изображения крупных зверей, хищников – одно из выражений почитания людьми животных, заключающих в себе опасную и в то же время притягательную своим могуществом силу-мана.

В последующие годы вплоть до последних лет археологи и реставраторы неоднократно возобновляли исследования пещеры Холенштайн и собранной здесь богатой коллекции артефактов. Следует заметить, что эта коллекция формировалась в послевоенные годы не только кропотливыми исследованиями археологов, но и случайными находками посетителей пещеры, вплоть до курьёзных: в 1974 г. маленький мальчик, прогуливаясь с родителями, протиснулся сквозь решётку в пещере и вытащил из рыхлой земли обломки из мамонтовой кости, которые наблюдательная мама изъяла из его кармана, отнесла в музей и отдала смотрителю; там они позднее были приобщены по признакам сходства к фрагментам статуэтки из коллекции Вецеля [Schmid, 1989, 47]. Такое комплектование, разумеется, существенно усложнило работу специалистов по идентификации сотен фрагментов мамонтовых костей и восстановлению аутентичного облика фигуры.

В 1982 г. палеонтолог Элизабет Шмидт заново реставрировала скульптуру. Одним из следствий этой реставрации стала предложенная ею трактовка образа в ипостаси Львицы (нем. Löwin), Женщины-Львицы. Э. Шмидт допустила, что среди осколков есть фрагмент, который изображает женскую грудь, при этом свисающая пластина в нижней части тела является не фаллосом, как предполагалось прежде, а треугольной формой, которой на палеолитических женских фигурах нередко акцентировано изображается лобок [Schmid, 1989, 49, 73–75]. Форма головы была истолкована как морфологически сходная с головой львицы, а не льва [Schmid, 1989, 76–79]. Исследовательницей также были учтены пропорции статуэтки, которые, по её мнению, тяготели к пропорциям женской фигуры. Итогом стал вывод: «Это женское тело с головой львицы» [Schmid, 1989, 95]. Появление и смысл таких «женских» изображений Э. Шмидт объясняла высокой ролью женщин в экономике палеолитических сообществ, а также их сексуальной привлекательностью, детородной способностью, материнскими качествами, в которых заключалась «тайна жизни» и которые стимулировали стремление к запечатлению образа женщины в формах искусства. Скульптуры были не столько украшением, сколько выражением важных идей и желаний людей. Среди таких идей и желаний были стремления оказать посредством скульптур «воздействие на те непостижимые силы», которые влияли на людей, т.е. некие магические намерения. Голова животного символизирует понимание людьми той ведущей роли, которую львица играет в охоте львиной стаи и в обеспечении сплочённости прайда [Schmid, 1989, 95–96]. Трактовки Э. Шмидт опирались не только на дискуссионные эмпирические признаки скульптуры, но также на субъективные предпочтения. Эти трактовки горячо поддержали сторонники феминистского движения.



Илл. 12. Изображение мамонта. Барельеф на костяной подвеске. Вогельхерд, Германия. Floss, 2015, fig. 8.

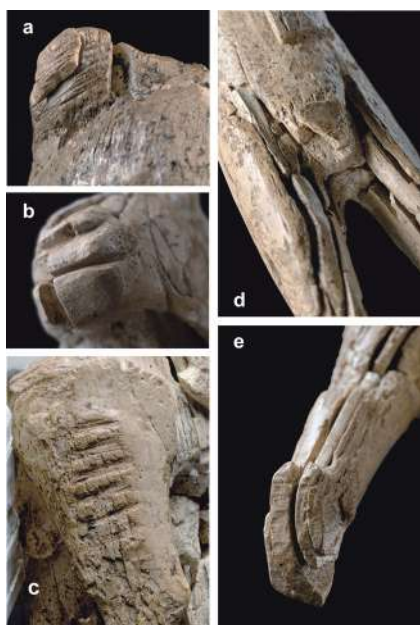
В 1987–1988 гг. Уте Вольф осуществил первую профессиональную реставрацию, в результате чего голова была надёжно идентифицирована как голова пещерного льва, добавлены новые фрагменты и статуэтка приняла почти законченный териоантропоморфный вид.

В 2009–2013 гг. в ходе работ в пещере под руководством Клауса-Иоахима Кинда на глубине 1,2 м была вскрыта и продолжена часть раскопа – того, который 25 августа 1939 г. законсервировал Р. Ветцель. Также было неподалёку найден и тщательно изучен грунт, извлечённый Ветцелем из этого раскопа. Археологам удалось собрать 575 новых осколков бивня мамонта, часть которых, как выяснилось, принадлежит скульптуре. В итоге очередной реконструкции фигура была почти полностью собрана, установлена её высота – 31,1 см, окончательно определён пол и предложены обоснованные трактовки ряда частей скульптуры. Фигура получила название Человеколев (нем. Löwenmensch). Датировка современными методами ориньякского горизонта, в котором находилась скульптура, существенно удвинула возраст Человекольва – 35 тыс. л.н. по C14, что соответствует периоду 39–41 тыс. кал. л.н. [Kind, 2014, 137; Kind, 2015, 145].

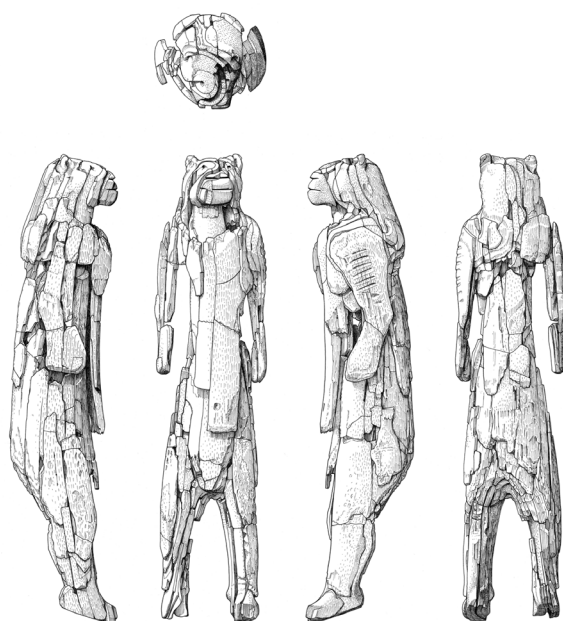


Илл. 13–15. Человеколев. Холеништайн. Германия. Реконструкция 2013 г.
Kind, 2014, figs. 4 a, b, c.

Согласно К.-И. Кинду, эта териоантропоморфная скульптура принадлежит к древнейшим образцам фигуративного искусства. Она отражает высокий уровень когнитивных способностей её создателей. «Такая химера, которая не существует в реальной жизни, свидетельствует об удивительной силе воображения и огромных интеллектуальных возможностях людей уже в начале верхнего палеолита, вскоре после того, как представители *Homo sapiens* распространились по Европе» [Kind, 2015, 141]. Религиоведческая трактовка териоантропоморфа допускает, что он мог быть изображением божества или «человеческого существа, возможно, шамана, ряженого головой льва» [Kind, 2014, 142]. Примечательно, что ориньякский горизонт пещеры содержит сравнительно мало каменных артефактов, что указывает на эпизодический характер её посещения в то время. Статуэтка была найдена внутри пещеры в небольшой полости, вдали от входа, рядом с которым, судя по находкам, располагались древние посетители Холеништайн. Внутри полости обнаружено крайне мало каменных изделий, но зато найдены фрагменты рогов оленей и украшения, среди которых подвески из бивня мамонта, просверлённых зубов животных – оленей, лис, волков. Вероятно, это небольшое помещение было «местом, выделенным для религиозных действий, святилищем, в котором образ Человекольва играл особую роль» [Kind, 2014, 144].



Илл. 16. Человеколев. Фрагменты фигуры. Холенштайн. Германия. Реконструкция 2013 г. Kind, 2014, fig. 11.



Илл. 17. Человеколев. Холенштайн. Германия. Реконструкция 2013 г. Kind, 2014, fig. 10.

Предложенные интерпретации семантики образа Человекольва не исчерпывают обсуждения. «Это переодевание с использованием маски, тотемистический символ или психоделическое видение слияния человеческого и животного начал?» – ставит новые проблемы Мартин Олива [Oliva, 2017, 78].

В пещере Холе Фельс, где раскопки ведутся с конца XIX в., было обнаружено другое скульптурное изображение Человекольва. В 1999 г. в этой пещере были начаты исследования под руководством Н. Конарда. В том же году в ориньякском горизонте раскопа был найден фрагмент фигурки из бивня мамонта – предположительно, голова лошади, – датированный по C14 временем около 30 тыс. л.н. В 2001 г. из раскопа было извлечено вырезанное из бивня мамонта тело, а в 2002 г. голова водоплавающей птицы (гагары, баклана или утки), датированные периодом 31–33 тыс. л.н. В 2002 г. в руках археологов оказалась небольшая (25,5 мм в высоту) зооантропоморфная фигурка, голова которой изображала животное из породы кошачьих, а тело – человека. Артефакт лежал в нижнем слое ориньякского горизонта. Этот териоантропоморф, изготовленный из бивня мамонта, сразу же был интерпретирован как второй Человеколев и отнесён ко времени 33–36 тыс. л.н. [Conard, 2003, 830]. находка второй в регионе териоантропоморфной статуэтки дала Н. Конарду основание высказать мысль, что населявшая Швабскую Юру группа разделяла общие «верования и практики, связанные с териоантропоморфными образами людей и кошачьих», и это «поддерживает гипотезу, что люди ориньякской эпохи практиковали шаманизм» [Conard, 2003, 831]. В более поздней публикации Н. Конард не настаивает на трактовке швабских Человекольвов с позиций шаманизма, отмечая, что эти «изображения однозначно демонстрируют, что трансформации между реальным миром и нижним миром мифических образов “человекольва” формировали важный аспект системы верований в эпоху Швабского ориньяка» [Conard, 2015, 12]. В этой работе Н. Конард определяет возраст «малых скульптур» из пещеры в пределах 35–40 тыс. календарных л.н. [Conard, 2015, 12, 8].

В пещере Гайсенклёстерле, которая находится неподалёку от Холе Фельс, древние артефакты были обнаружены в 1958 г., археологические раскопки начаты Г. Риеком в 1963 г. Основной вклад в изучение памятника был внесён в 1973–1991 гг. работами И. Хана, которые были продолжены в начале 2000-х гг. Н. Конардом и рядом других археологов [Bolus, 2015, 38]. Здесь были найдены наряду

с орудиями древние музыкальные инструменты (3 флейты) и произведения мобильного искусства – скульптуры из мамонтовой кости, украшения и окрашенные камни. В 1979 г. из раскопа была извлечена прямоугольная пластина из кости мамонта размером 38x14x4,5 мм с барельефом, изображающим антропоморфную фигуру с поднятыми руками. Автор находки И. Хан отмечал, что относительно широкие бедра могут указывать на женский пол существа, но продолговатая часть между ног фигуры может изображать либо фаллос, либо хвост, что затрудняет однозначную трактовку. Поднятые вверх руки выражают позу адорации, молитвенного обращения к божеству, но могут также представлять позу благословляющего божества. В том и другом случае смысл барельефа заключает в себе представление о связи между обыденной и сверхобыденной областями, что «свидетельствует о ранней религиозности, которая выходит далеко за рамки охотничьей магии» [Hahn, 1980, 57–58].

В последующие годы преобладающей стала трактовка фигуры адоранта из Гайсенклёстерле как существа, совмещающего черты человека и льва или другого животного из семейства кошачьих, признаком чего является, по мнению сторонников такой точки зрения, «длинный странный придаток между ног, который больше похож на покрытый мехом хвост, чем на мужской половой орган» [Floss, 2015, 326]. Н. Конард рассматривает это изображение вместе с Человекольвами из Холенштайн (Штадель) и Холе Фельс как в сущности общие «вариации на тему превращений между людьми и животными», которые отражали верования и практики населения Швабской Юры в эпоху ориньяк [Conard, 2015, 12]. Интерпретация Ш. Хуссейна и Х. Флосса допускает, что образы Человекольвов Швабской Юры могли быть выражением верований в неких животного облика «духов-властителей», которые встречаются в представлениях американских индейцев, но они, «прежде всего, являются посланниками анимистических онтологий и не обязательно связаны с “шаманским спектром”, как нередко предполагают» [Hussain, Floss, 2015, 109–111]. Датировка фигур и флейт Гайсенклёстерле указывает на возраст около 40 тыс. кал. л.н. [Conard, 2015, 9]. Использование для датировки ориньякского горизонта пещеры метода ультрафильтрации позволили определить для нижнего ориньякского слоя дату около 42 тыс. кал. л.н., а верхнего, в котором обнаружены флейты и скульптуры, дату 35–39 тыс. кал. л.н. [Volus, 2015, 39].

Чехия (Моравия) долгое время считалась родиной самых ранних произведений фигуративного мобильного искусства. В 1880-е годы Йиндрижихом Ванкелем были начаты раскопки памятника Пршедмости, где были найдены вырезанная из бивня мамонта статуэтка мамонта, гравировки на бивне, украшения. В 1922 г. была



Илл. 18. Изображение птицы. Холе Фельс. Германия. Floss, 2015, fig. 6.



Илл. 19. Человеколев. Холе Фельс. Германия. Conard, 2015, 8, fig. 8.



Илл. 20. Адорант. Гайсенклёстерле. Германия. Государственный музей Вюртемберга. Штутгарт. https://www.landmuseum-stuttgart.de/sammlung/sammlung-online/dk-details/?dk_object_id=430.

открыта стоянка Долни Вестонице I, на которой с 1924 по 1938 г. вёл раскопки Карел Абсолон, продолженные затем Богуславом Климой, И. Свободой и другими чешскими археологами. Уже в первый год раскопок было обнаружено несколько небольших зооморфных фигурок из обожжённой глины [Kostrhun, 2009, 99]. С 1952 г. на памятнике Павлов вёл работы Б. Клима, нашедший многочисленные зооморфные и антропоморфные изображения; в 2007 г. раскопки были продолжены под руководством И. Свободы. Эти памятники стали опорными для выделения Б. Климой павловской культуры (павловьен, восточный граветьен). До сих пор остаётся дискуссионной проблема происхождения этой культуры и её отношений с другими близлежащими культурами эпохи граветта. В одной из последних публикаций И. Свобода и соавторы рассматривают павловскую культуру как результат миграции населения из Средиземноморья, как вливание «свежей крови» в жизненное пространство континентальной Европы. Эта миграционная волна сопровождалась появлением новых типов поселений, новых технологий, стратегий охоты, ритуалов и нового символизма. Ранние калиброванные даты по материалам раскопок 2013–2014 гг. Павлов I соответствуют времени около 30 тыс. кал. л.н. и даже древнее – до 33 тыс. кал. л.н. [Svoboda, Novák, Sázelová, 2016].

Фигурки из обожжённой глины относятся к наиболее типичным образцам трёх моравских палеолитических комплексов. Их много и чаще всего они располагаются скоплениями вокруг печей, где предметы и были сделаны. Статуэтки обобщённо, без детализации изображают мамонтов, носорогов, лошадей, росомх, медведей, львов и других животных. Здесь же были найдены антропоморфные фигуры, включая Венер. Нередко фигурки преднамеренно сломаны или деформированы иначе. Связь этих предметов с культом очевидна, они являлись скорее всего «реквизитом» при отправлении общественных ритуалов [Oliva, 2017, 108]. При этом ритуалы не обязательно были связаны с охотничьей магией. И. Свобода обращает внимание, что количество сломанных фигурок доминирует в группе медведей, львов и других плотоядных животных, что не соответствует распределению обнаруженных на стоянках костных останков животных, среди которых преобладают, например, кости мамонтов, зайцев и лис – типичных объектов охоты [Svoboda, 1995, 262–264].

Примечательно, что наряду с массовыми керамическими фигурками встречаются скульптуры, вырезанные из мамонтовой кости: на стоянке Павлов I найдены изображения мамонта, льва и женской фигуры. Вероятно, они предназначались для длительного культового использования и имели другую религиозную семантику, отличную от керамических аналогов.

Дискуссия

Со времени открытия и первых интерпретаций зооморфных образцов мобильного искусства в научных представлениях о них произошли значительные изменения. Во второй половине XIX в. доминирующие позиции в отношении трактовки древнейшего мобильного искусства занимала теория «искусства ради искусства», которая отрицала религиозный смысл и назначение ранних скульптур и гравировок. К концу XIX – началу XX в. набирают силу новые подходы, которые вписывают зооморфные изображения в ранние формы религии – в фетишизм, зоолтарию и охотничью магию. В настоящее время зооморфные образцы мобильного искусства трактуются в широком диапазоне форм религии – тотемизма, анимизма, динамизма, преанимизма, шаманизма и т.д. Однако следует признать, что современными исследователями не предложены теоретически бесспорные и эмпирически целиком



Илл. 21. Керамические статуэтки животных. Долни Вестонице I. Чехия. 1. Голова носорога. 2. Мамонт. 3. Голова льва. 4. Медведь. Oliva, 2017, 108, fig. 86.

убедительные трактовки религиозной семантики и прагматики зооморфных изображений мобильного искусства. В особенности это замечание касается интерпретаций образцов скульптуры в контексте шаманизма.



Илл. 22. Изображение мамонта. Павлов. Чехия. Павильон «Антропос». Брно. Фото А. Забияко. 2019.



Илл. 23. Деформированное зооморфное изображение. Павлов. Чехия. Павильон «Антропос». Брно. Фото А. Забияко. 2019.

Хронологические рамки возникновения зооморфных образцов мобильного искусства и связанных с ними религиозных верований значительно пересмотрены. Вплоть до конца XX в. наиболее авторитетная концепция А. Леруа-Гурана соотносила появление фигуративных форм искусства и соответствующих им идейно «первобытных религий» фактически с поздней фазой граветта, т.е. временем около 22 тыс. л.н. С начала XXI в. постепенно утверждается новая периодизация, согласно которой возникновение фигуративного искусства датируется начальной фазой верхнего палеолита, ранним ориньяком, временем около 42–40 тыс. кал. л.н. Понятия *ранний ориньяк*, *протоориньяк*, *архаический ориньяк*, их археологические и культурные характеристики дискутируются [Bataille, 2018]. Однако аргументированно утверждается, что уже в своих истоках ориньяк связан с символической деятельностью в форме создания фигуративных – зооморфных, антропоморфных и иных изображений.

Географические границы появления ранних зооморфных изображений ныне далеко раздвинуты за пределы Франции, где они были впервые обнаружены. Наиболее впечатляющие результаты были получены за последние 20 лет при исследовании археологических памятников Швабской Юры в Германии. В Швабской Юре, по мнению ряда археологов, были созданы наиболее древние образцы зооморфной пластики с возрастом около 40 тыс. кал. л.н. и, соответственно, в пещерах этого региона зародились самые первые на территории Евразии верования и практики, связанные с фигуративными символическими представлениями. Такие утверждения по поводу первенства образцов из пещер Швабской Юры с учётом появления новых методик и эмпирических данных не могут быть признаны окончательными.

Современные открытия в области древнейших форм символической деятельности существенно изменили представления о когнитивной эволюции человека эпохи палеолита. Во второй половине XIX в. лишь отдельные исследователи, например, Э. Пьетт, допускали идею нелинейной эволюции когнитивных способностей палеолитического человека и наличие у него развитого воображения. Большинство специалистов держалось воззрений, согласно которым повсеместно прогресс духовной деятельности происходит поступательно от простого к сложному в неразрывной связи с прогрессом в материальной деятельности. Эти воззрения были существенно поколеблены открытиями ориньякского высокоразвитого наскального искусства в пещере Шове. Открытие в пещерах Швабской Юры ранних ориньякских образцов фигуративной скульптуры является следующим важным аргументом в пользу пересмотра прежних воззрений на креативные способности человека в области когнитивной деятельности.

Фигуративные образы – строительный материал воображения, пролагающего пути мифологии. Особенное значение имеют териоантропоморфные образы. Появление териоантропоморфных образов является результатом сложных ментальных действий, направленных на комбинирование признаков реальных объектов – человека и животного – с целью создания отсутствующего в повседневной реальности объекта – человека-животного, сверхсущества. Этот когнитивный процесс предполагает конструирование в сознании соответствующей этому образу сверхповседневной реальности – реальности инобытия. Следовательно, когнитивные возможности сознания ориньякского периода допускают не только действия в пределах простой логики магического мышления «подобное производит подобное», но также действия в границах более сложной когнитивной схемы соединения двух неподобных объектов в один, отличающийся от своих прототипов, но обладающий их качествами. Такие когнитивные действия основаны на воображении, а порождённая воображением когнитивная схема является первичной моделью мифологического мышления.

По материалам некоторых памятников (пещера Фумане, пещеры Швабской Юры, другие) ряд исследователей развивает мысль, что использование фигуративных образов в символической деятельности свойственно только *Homo sapiens* – это один из отличительных признаков этой человеческой популяции и ориньякской культуры как результата её эволюции. Эта мысль не может быть принята как окончательно доказанная.

Заключение

Фигуративные зооморфные скульптуры периода раннего ориньяка свидетельствуют о существовании уже в этот начальный период верхнего палеолита зоолатрии. Зоолатрия, религиозно мотивированное почитание животных, была вплетена в другие ранние формы религиозных верований и практик. Зоолатрия находила выражение в разных видах магических действий. Одним из свидетельств этого являются преднамеренно деформированные фигурки животных. При этом большинство современных исследователей согласны, что зоолатрию нельзя свести только к верованиям и практикам охотничьей магии. Зооантропоморфные образы указывают на существование в некоторых локальных сообществах мифологических представлений. В разных локальных сообществах мифологические представления, персонажами которой выступали зоо- и зооантропоморфные существа, были разными.

Следует принять точку зрения ряда археологов, согласно которой в сообществе, локализованном в пределах Швабской Юры, главными персонажами ориньякской мифологии являлись териоантропоморфные персонажи, человекольвы. Мифологическим образам человекольвов соответствовал, очевидно, мифологический образ особого пространства, в котором находилась соприродная им реальность – реальность инобытия, доминирующая по отношению к повседневной реальности человеческого существования.

Существование представлений об инобытии как сверхреальности – определяющий признак религии. На материалах зоо- и зооантропоморфных образцов мобильного искусства Западной и Центральной Европы наличие религии в формах зоолатрии датируется временем около 40 тыс. кал. л.н., что соответствует раннему ориньяку.

Благодарность

Исследование поддержано грантом РФФИ, проект № 20-011-00408.

Acknowledgement

The study is supported by a grant of Russian Foundation for Basic Research (RFBR), project no. 20-011-00408.

Библиографический список

1. Забияко, А.П. Генезис религии: возникновение зоолатрии по материалам наскальных изображений / А.П. Забияко // Религиоведение. – 2018. – № 4. – С. 5–25.

2. Ларичев, В.Е. Человек и мироздание: Древние маги и чудеса подземелий / В.Е. Ларичев. – Новосибирск: Издательство СО РАН, филиал «Гео», 2002. – 173 с.
3. Bataille, G. Living on the edge – comparative approach for studying the beginning of the Aurignacian / G. Bataille, Y. Tafelmaier, G.-C. Weniger // *Quaternary International*. – 2018. – 474. – P. 3–29.
4. Benazzi, S. The makers of the Protoaurignacian and implications for Neandertal extinction / S. Benazzi, V. Slon, S. Talamo, F. Negrino, M. Peresani, S.E. Bailey, S. Sawyer, D. Panetta, G. Vicino, E. Starnini, M. A. Mannino, P.A. Salvadori, M. Meyer, S. Pääbo, J.-J. Hublin // *Science*. – 2015. – Vol. 348. – Issue 6236. – P. 793–796.
5. Bolus, M. History of Research and the Aurignacian of the Sites in the Swabian Jura / M. Bolus // *Human Origin Sites and the World Heritage Convention in Eurasia*. Ed. Nuria Sanz, Vol. 2. – Paris: United Nations Educational, Scientific and Cultural Organization, 2015. – P. 32–49.
6. Boucher de Perthes, J. De La Création. Essai sur L'Origine et la Progression des Êtres. Vol. I–V. / J. Boucher de Perthes. – Abbeville, Paris, Treuttel et Wurtz, 1838–1841.
7. Boucher de Perthes, J. Antiquités celtiques et antédiluviennes. Mémoire sur l'industrie primitive et les arts à leur origine. Vol. 1. / Jacques Boucher de Perthes. – Paris: Treuttel et Würtz, 1847. – 628 p.
8. Bourrillon, R. A new Aurignacian engraving from Abri Blanchard, France: Implications for understanding Aurignacian graphic expression in Western and Central Europe / R. Bourrillon, R. White, E. Tartar, L. Chiotti, R. Mensan, A. Clark, J.C. Castel, C. Cretin, T. Higham, A. Morala, S. Ranlett, M. Sisk, T. Deviese, D.J. Comeskey // *Quaternary International*. – 2018. – 491. – P. 46–64.
9. Bourrillon, R. Pratiques symboliques aurignaciennes en abri-sous-roche dans la vallée de la Vézère: à la recherche d'une identité? / R. Bourrillon, R. White // White R., Bourrillon R. (dir.). *Aurignacian Genius: art, technologie et société des premiers hommes modernes en Europe. Actes du symposium international, 8–10 avril 2013, New York University*. – P@lethnologie. – 2015. – № 7. – P. 119–139.
10. Broglio, A. Le peintures aurignacien de la grotte de Fumane / A. Broglio, M. De Stefani, F. Gurioli, M. Peresani // *Lettre internationale d'informations sur l'art rupestre*. – 2006. – № 44. – P. 1–8.
11. Broglio, A. L'art aurignacien dans la décoration de la grotte de Fumane / A. Broglio, M. De Stefani, F. Gurioli, P. Pallecchi, G. Giachi, T. Higham, F. Brock // *L'Anthropologie*. – 2009. – № 113. – P. 753–761.
12. Brouillet, A. Époques antédiluvienne et celtique du Poitou / A. Brouillet, A. Meillet. – Poitiers, Girardin, 1865. – 129 p.
13. Cleuziou, H. La Création de l'homme et les premiers âges de l'Humanité / Henri du Cleuziou. – Paris: Flammarion, 1887. – 840 p.
14. Conard, N. Paleolithic ivory sculptures from southwestern Germany and the origins of figurative art / N. Conard // *Nature*. – 2003. – Vol. 426. – P. 830–832.
15. Conard, N. Current research in caves of the Swabian Jura, the origins of art and music, and the Outstanding Universal Value of the key sites / N. Conard // *Human Origin Sites and the World Heritage Convention in Eurasia*. Ed. Nuria Sanz, Vol. 2. – Paris: United Nations Educational, Scientific and Cultural Organization, 2015. – P. 74–91.
16. David, S. La grotte des Gorges (Jura): un site inédit à l'interface des territoires symboliques du Paléolithique supérieur ancien / S. David, R. Pigeaud, E. Robert, S. Petrognani, F. D'errico, G. Bereziat, D. Cailhol, C. Griggo, S. Jaillet, M. Jeannet, H. Paitier // *Otte M., Le Brun-Ricalens F., dir. Modes de contacts et de déplacements au Paléolithique eurasiatique. Actes du colloque international de la Commission 8 (Paléolithique supérieur) de l'UISPP, Université de Liège, 28–31 mai 2012, ERAUL 140, Archéologiques 5, 2014*. – P. 537–567.
17. David, S. L'art mobilier paléolithique de la grotte des Gorges (Amange, Jura). Approche méthodologique et premiers résultats / S. David, R. Pigeaud, D. Battesti, D. Cailhol, M. Corbe, C. Ferrier, H. Paitier, G. Tirologos, D. Vuillermoz // *Actes du colloque international des Eyzies-de-Tayac. L'art au quotidien. Objets ornés du Paléolithique supérieur (16–20 juin 2014)*. – *PALEO*, numéro special. – 2016. – P. 553–574.
18. Delporte, H. L'Image des Animaux dans l'Art préhistorique / Henri Delporte. – Paris: Picard, 1990. – 254 p.
19. Delporte, H. L'image de la femme dans l'art préhistorique / Henri Delporte. – Paris: Picard, 1993. – 288 p.
20. Dutkiewicz, Ewa. The Vogelherd Cave and the discovery of the earliest art – history, critics and new questions / Ewa Dutkiewicz // *Human Origin Sites and the World Heritage Convention in Eurasia*. Ed. Nuria Sanz, Vol. 2. – Paris: United Nations Educational, Scientific and Cultural Organization, 2015. – P. 74–91.
21. Floss, H. Le plus ancien art mobilier: les statuettes aurignaciennes en ivoire du Jura souabe (sud-ouest de l'Allemagne) / H. Floss // White R., Bourrillon R. (dir.) avec la collaboration de Bon F. *Aurignacian Genius: art, technologie et société des premiers hommes modernes en Europe. Actes*

du symposium international, 8–10 avril 2013, New York University. – P@lethnologie. –2015. – 7. – P. 322–336.

22. García-Diez, M. The first figurative portable art in the extreme of Western Europe: characterization and chronological issues / M. García-Diez, B. Ochoa // Sázelová S., Novák M., Mizerová A. (eds.). *Forgotten times and spaces: New perspectives in paleoanthropological, paleoetnological and archeological studies.* – Brno: Institute of Archeology of the Czech Academy of Sciences; Masaryk University, 2015. – P. 303–314.

23. Hahn, J. Kraft und Aggression: Die Botschaft der Eiszeitkunst im Aurignacien Süddeutschlands? / J. Hahn. – Tübingen: Verl. Archaeologica Venatoria: Inst. für Urgeschichte der Univ. Tübingen, 1986. – 254 s.

24. Hahn, J. Eine aurignacienzeitliche Menschendarstellung aus dem Geißenklösterle bei Blaubeuren, Alb-Donau-Kreis / Joachim Hahn // *Denkmalpflege in Baden-Württemberg.* 9 Jg., Heft 2, 1980. – S. 56–58.

25. Hussain, S. T., Floss, H. Sharing the world with mammoths, cave lions and other beings: linking animal-human interactions and the Aurignacian ‘belief world’ / S. T. Hussain, H. Floss // *Quartär.* – 2015. – № 62. – P. 85–120.

26. Kind, C.-J. Protecting the Stratigraphic Sequences of Caves on the Swabian Jura / Claus-Joachim Kind // *Human Origin Sites and the World Heritage Convention in Eurasia.* Ed. Nuria Sanz, Vol. 2. – Paris: United Nations Educational, Scientific and Cultural Organization, 2015. – P. 135–148.

27. Kind, C.-J. The Smile of the Lion Man. Recent Excavations in Stadel Cave (Baden-Württemberg, south-western Germany) and the Restoration of the Famous Upper Palaeolithic Figurine / Claus-Joachim Kind, Nicole Ebinger-Rist, Sibylle Wolf, Thomas Beutelspacher, Kurt Wehrberger // *Quartär.* – 2014. – № 61. – P. 129–145.

28. Kostrhun, P. Karel Absolon (1877–1960) and the research of significant Palaeolithic sites in Moravia / P. Kostrhun // *Archaeologia Polona.* – 2009. – Vol. 47. – P. 91–139.

29. Lartet, E. a. Sur une ancienne station humaine, avec sculpture contemporaine des grands mammifères fossiles réputés caractéristiques de la dernière période géologique / Édouard Lartet // *L’Institut, journal universel des sciences et des Sociétés savantes en France et à l’étranger,* 1st section. № 1432. 12 June. – 1861. – 6 p.

30. Lartet, E. 6. Nouvelles recherches sur la coexistence de l’homme et des grands mammifères fossiles réputés caractéristiques de la dernière époque géologique / Édouard Lartet // *Annales des Sciences naturelles, IV. Zoologie.* – 1861. – 15. – P. 177–253. – Pl. X–XIII.

31. Lartet, É., Christy, H. Cavernes du Périgord. Objets gravés et sculptés des temps pré-historiques dans l’Europe occidentale / Édouard Lartet, Henry Christy. – Paris: Librairie Académique – Didier et Co., 1864. – 37 p.

32. Leroi-Gourhan, A. *Les religions de la Préhistoire* / André Leroi-Gourhan. – Paris: PUF, 1964. – 156 p.

33. Montes, R. Nuevos datos para el conocimiento del Paleolítico medio en el centro de la Region Cantabrica: la cueva de Covalejos / R. Montes, J. Sanguino // *Neandertales cantabrico: estado de la cuestion.* – Madrid: Museo Nacional y Centro de Investigación de Altamira, 2005. – P. 489–504.

34. Mortillet, G. *Le Préhistorique, antiquité de l’homme.* 2e edition / Gabriel de Mortillet – Paris: C. Reinwald, 1885. – 642 p.

35. Normand, C. Nouvelles données sur la séquence aurignacienne de la grotte d’Isturitz (communes d’Isturitz et de Saint-Martin d’Aberoueu: Pyrénées-Atlantiques) / C. Normand, S.A. de Beaune, S. Costamagno, M.F. Diot, D. Henry-Gambier, N. Goutas, V. Laroulandie, A. Lenoble, M. O’Farrell, W. Rendu, J. Ríos Garaizar, C. Schwab, A. Tarrío Vinagre, J.-P. Texier, R. White // Évin J. (dir.). *Congrès du centenaire de la Société préhistorique française: Un siècle de construction du discours scientifique en Préhistoire, 26e Congrès préhistorique de France. Aux Conceptions d’Aujourd’hui.* Vol. 3. Société préhistorique française. – Paris, 2007. – P. 277–293.

36. Oliva, M. Palaeolithic and Mesolithic of the Czech lands (Moravia and Bohemia) in the European context / Martin Oliva. – Brno: Moravian Museum, 2017. – 194 p.

37. Piette, E. Sur la grotte de Gourdan, sur la lacune que plusieurs auteurs placent entre l’âge du renne et celui de la pierre polie, et sur l’art paléolithique dans ses rapports avec l’art gaulois / Edouard Piette // *Bulletins de la Société d’anthropologie de Paris, II^e Série.* – 1873. – Tome 8. – P. 384–425.

38. Piette, E. *L’Art pendant l’Age du Renne* / Edouard Piette. – Paris: Masson, 1907. – 112 p.

39. Pigeaud, R. L’Ouest: carrefour ou périphérie? Observations sur l’art pariétal et mobilier du Paléo-lithique supérieur ancien des ‘grottes de Saulges’ // Bodu P., Chehmana L., Klaric L., Mevel L., Soriano S., Teyssandier N. (dir.). *Le Paléolithique supérieur ancien de l’Europe du Nord-Ouest, réflexions et synthèses à partir d’un projet collectif de recherche sur le centre et le sud du Bassin parisien, Actes du colloque de Sens, 1518, Avril, 2009, Société préhistorique française, Mémoire LVI,* 2013. – P. 251–282.

40. Pike, A.W.G. U-Series Dating of Paleolithic Art in 11 Caves in Spain / A.W.G. Pike, D.L. Hoffmann, M. García-Diez, P.B. Pettitt, J. Alcolea, R. de Balbín, C. González-Sainz, C. de las Heras, J.A. Lasheras, R. Montes, J. Zilhão // *Science*. – 15 Jun 2012. – Vol. 336. – P. 1409–1413.
41. Romandinia, M. Ornamental deer teeth in Upper Palaeolithic north-eastern Italy: a comparison of Aurignacian and Gravettian processing techniques, Poster / M. Romandinia, S. Arrighia, F. Badinoa, E. Bortolini, F. Boschini, C. Figusa, A. Fiorinia, F. Lugli, G. Marciani, G. Oxilia, M. Peresani, S. Benazzia // 13th ICAZ International Conference, Ankara, Turkey, 2nd–7th September, 2018.
42. Saint-Périer, R., de. Quelques oeuvres d'art de la grotte d'Isturitz / R. de Saint-Périer // *Bulletin de la Société préhistorique française*. – 1935. – Tome 32. – № 1. – P. 64–77.
43. Saint-Périer R., de. Inventaire de l'art mobilier paleolithique du Périgord / R. de Saint-Périer // *Centenaire de la préhistoire en Périgord (1864–1964)*. Bulletin de la Société Historique et Archéologique du Périgord. Numéro spécial. – Périgueux: Pierre Fanlac, 1965. – P. 139–159.
44. Schmid, E. Die altsteinzeitliche Elfenbeinstatuee aus der Höhle Stadel im Hohlenstein bei Asselfin-gen, Alb-Donau-Kreis. Mit Beiträgen von J. Hahn und U. Wolf / E. Schmid // *Fundberichte aus Baden-Württemberg*. – 1989. – Bd. 14. – P. 33–118.
45. Svoboda, J. Pavlov I: A large Gravettian site in space and time / J. Svoboda, M. Novák, S. Sázellová, J. Demek // *Quaternary International*. – June 2016. – Vol. 406. – P. 95–105.
46. Svoboda, J. L'art gravettien en Moravie: contexte, dates et styles / J. Svoboda // *L'Anthropologie*. – 1995. – Tome 99. – № 2/3. – P. 258–272.
47. White, R. Systems of Personal Ornamentation in the Early Upper Palaeolithic: Methodological Challenges and New Observations / Randall White // *Rethinking the Human Revolution: New Behavioural and Biological Perspectives on the Origin and Dispersal of Modern Humans*. Ed. Paul Mellars, Katie Boyle, Ofer Bar-Yosef, Chris Stringer. – Cambridge: McDonald Institute for Archaeological Research, 2007. – P. 287–302.
48. White, R. Les parures de l'Aurignacien ancien et archaïque de la grotte d'Isturitz: perspectives technologiques et régionales / Randall White, Christian Normand // White R., Bourrillon R. (dir.). *Aurignacian Genius: art, technologie et société des premiers hommes modernes en Europe*. Actes du symposium international, 8–10 avril 2013, New York University. – *P@lethnologie*. – 2015. – № 7. – P. 138–164.
49. White, R. Newly discovered Aurignacian engraved blocks from Abri Cellier: History, context and dating / Randall White, Raphaëlle Bourrillon, Romain Mensan, Amy Clark, Laurent Chiotti, Thomas Higham, Sarah Ranlett, Elise Tartar, André Morala, Marie-Cécile Soulier // *Quaternary International*. – 2017. – URL: <http://dx.doi.org/10.1016/j.quaint.2017.02.001>.

Текст поступил в редакцию 16.02.2020.

References

- Zabiyako A.P. *Religiovedenie* [Study of Religion]. 2018, no. 4, pp. 5–25 (in Russian).
- Larichev V.E. *Chelovek i mirozhdanie: Drevnie magi i chudesa podzemelij* [Man and the World: Ancient Magi and Miracles of Catacombs]. Novosibirsk: SO RAN Publ., filial "Geo", 2002, 173 p. (in Russian).
- Bataille G., Tafelmaier Y., Weniger G.-C. Living on the edge – comparative approach for studying the beginning of the Aurignacian. *Quaternary International*. 2018, no. 474, pp. 3–29.
- Benazzi S., Slon V., Talamo S., Negrino F., Peresani M., Bailey S.E., Sawyer S., Panetta D., Vicino G., Starnini E., Mannino M. A., Salvadori P.A., Meyer M., Pääbo S., Hublin J.-J. The makers of the Protoaurignacian and implications for Neandertal extinction. *Science*. 2015, vol. 348, iss. 6236, pp. 793–796.
- Bolus M. *History of Research and the Aurignacian of the Sites in the Swabian Jura. Human Origin Sites and the World Heritage Convention in Eurasia*. Paris: United Nations Educational, Scientific and Cultural Organization, 2015, vol. 2, 32–49.
- Boucher de Perthes J. *Creation. Essay on the Origin and Progress of Beings* [De La Création. Essai sur L'Origine et la Progression des Êtres]. Abbeville, Paris, Treuttel et Wurtz, 1838–1841, vols. I–V (in French).
- Boucher de Perthes J. *Celtic and Antediluvian Antiquities. Memory of the Primitive Industry and Arts at Their Origin* [Antiquités celtiques et antédiluviennes. Mémoire sur l'industrie primitive et les arts à leur origine]. Paris: Treuttel et Würtz, 1847, vol. 1, 628 p. (in French).
- Bourrillon R., White R., Tartar E., Chiotti L., Mensan R., Clark A., Castel J.C., Cretin C., Higham T., Morala A., Ranlett S., Sisk M., Deviese T., Comeskey D.J. A new Aurignacian engraving from Abri Blanchard, France: Implications for understanding Aurignacian graphic expression in Western and Central Europe. *Quaternary International*. 2018, no. 491, pp. 46–64.
- Bourrillon R., White R. *Paelethnologie*. 2015, no. 7, pp. 119–139 (in French).
- Broglio A., De Stefani M., Gurioli F., Peresani M. *International Newsletter on Rock Art* [Lettre internationale d'informations sur l'art rupestre]. 2006, no. 44, pp. 1–8 (in French).

11. Broglio A., De Stefani M., Gurioli F., Pallecchi P., Giachi G., Higham T., Brock F. *Anthropology* [L'Anthropologie]. 2009, no. 113, pp. 753–761.
12. Brouillet A., Meillet A. *Antediluvian and Celtic eras of Poitou* [Époques antédiluvienne et celtique du Poitou]. Poitiers, Girardin, 1865, 129 p. (in French).
13. Cleuziou H. *The Creation of Man and the Early Ages of Humanity* [La Création de l'homme et les premiers âges de l'Humanité]. Paris: Flammarion, 1887, 840 p. (in French).
14. Conard N. Paleolithic ivory sculptures from southwestern Germany and the origins of figurative art. *Nature*. 2003, vol. 426, pp. 830–832.
15. Conard N. Current research in caves of the Swabian Jura, the origins of art and music, and the Outstanding Universal Value of the key sites. *Human Origin Sites and the World Heritage Convention in Eurasia*. Ed. Nuria Sanz. Paris: United Nations Educational, Scientific and Cultural Organization, 2015, vol. 2, pp. 74–91.
16. David S., Pigeaud R., Robert E., Petrognani S., D'errico F., Bereziat G., Cailhol D., Griggo C., Jaillet S., Jeannot M., Paitier H. *Methods of contact and travel in the Eurasian Paleolithic. Proceedings of the international conference of Commission 8 (Upper Paleolithic) of the UISPP*. University of Liège, May 28–31, 2012 [Modes de contacts et de déplacements au Paléolithique eurasiatique. Actes du colloque international de la Commission 8 (Paléolithique supérieur) de l'UISPP, Université de Liège, 28–31 mai 2012]. Eds. Otte M., Le Brun-Ricalens F. 2014, pp. 537–567 (in French).
17. David S., Pigeaud R., Battesti D., Cailhol D., Corbe M., Ferrier C., Paitier H., Tirologos G., Vuillermoz D. *Proceedings of the international conference of Eyzies-de-Tayac. Art in everyday life. Ornate objects from the Upper Paleolithic (June 16–20, 2014)* [Actes du colloque international des Eyzies-de-Tayac. L'art au quotidien. Objets ornés du Paléolithique supérieur (16–20 juin 2014)]. PALEO, numéro special. 2016, pp. 553–574 (in French).
18. Delporte H. *The Image of Animals in Prehistoric Art* [L'Image des Animaux dans l'Art préhistorique]. Paris: Picard, 1990, 254 p. (in French).
19. Delporte H. *The Image of Women in Prehistoric Art* [L'image de la femme dans l'art préhistorique]. Paris: Picard, 1993, 288 p. (in French).
20. Dutkiewicz E. The Vogelherd Cave and the discovery of the earliest art – history, critics and new questions. *Human Origin Sites and the World Heritage Convention in Eurasia*. Ed. Nuria Sanz. Paris: United Nations Educational, Scientific and Cultural Organization, 2015, vol. 2, pp. 74–91.
21. Floss H. *P@lethnologie*. 2015, no. 7, pp. 322–336 (in French).
22. Garcia-Diez M., Ochoa B. The first figurative portable art in the extreme of Western Europe: characterization and chronological issues. *Forgotten times and spaces: New perspectives in paleoanthropological, paleoetnological and archeological studies*. Brno: Institute of Archeology of the Czech Academy of Sciences; Masaryk University, 2015, pp. 303–314.
23. Hahn J. *Power and Aggression: the Message of Ice Art in the Aurignacian Region of Southern Germany?* [Kraft und Aggression: Die Botschaft der Eiszeitkunst im Aurignacien Süddeutschlands?]. Tübingen: Verl. Archaeologica Venatoria: Inst. für Urgeschichte der Univ. Tübingen, 1986, 254 p. (in German).
24. Hahn J. *Preservation of Monuments in Baden-Württemberg* [Denkmalpflege in Baden-Württemberg]. 1980, vol. 9, iss. 2, pp. 56–58 (in German).
25. Hussain S.T., Floss H. Sharing the world with mammoths, cave lions and other beings: linking animal-human interactions and the Aurignacian 'belief world'. *Quartär*. 2015, no. 62, pp. 85–120.
26. Kind C.-J. Protecting the Stratigraphic Sequences of Caves on the Swabian Jura. *Human Origin Sites and the World Heritage Convention in Eurasia*. Ed. Nuria Sanz. Paris: United Nations Educational, Scientific and Cultural Organization, 2015, vol. 2, pp. 135–148.
27. Kind C.-J., Ebinger-Rist N., Wolf S., Beutelspacher T., Wehrberger K. The Smile of the Lion Man. Recent Excavations in Stadel Cave (Baden-Württemberg, south-western Germany) and the Restoration of the Famous Upper Palaeolithic Figurine. *Quartär*. 2014, no. 61, pp. 129–145.
28. Kostrhun P. Karel Absolon (1877–1960) and the research of significant Palaeolithic sites in Moravia. *Archaeologia Polona*. 2009, vol. 47, pp. 91–139.
29. Lartet E.A. *The Institute, Universal Journal of Sciences and Learned Societies in France and Abroad* [L'Institut, journal universel des sciences et des Sociétés savantes en France et à l'étranger]. June 12, 1861, 1st section, no. 1432, 6 p. (in French).
30. Lartet E.B. *Annals of Natural Sciences. IV. Zoology* [Annales des Sciences naturelles. IV. Zoologie]. 1861, no. 15, pp. 177–253, pl. X–XIII (in French).
31. Lartet E., Christy H. *Perigord Caves. Engraved and Sculpted Objects from Pre-historic Times in Western Europe* [Cavernes du Périgord. Objets gravés et sculptés des temps pré-historiques dans l'Europe occidentale]. Paris: Librairie Académique, Didier et Co., 1864, 37 p. (in French).
32. Leroi-Gourhan A. *Prehistoric Religions* [Les religions de la Préhistoire]. Paris: PUF, 1964, 156 p. (in French).
33. Montes R., Sanguino J. *Cantabrian Neanderthals: State of the Question* [Neandertales cantabro: estado de la cuestion]. Madrid: Museo Nacional y Centro de Investigación de Altamira, 2005, pp. 489–504 (in Spanish).
34. Mortillet G. *Prehistoric Times, Ancient Times of Man* [Le Préhistorique, antiquité de l'homme]. Paris: C. Reinwald, 1885, 642 p. (in French).
35. Normand C., De Beaune S.A., Costamagno S., Diot M.F., Henry-Gambier D., Goutas N., Laroulandie V., Lenoble A., O'Farrell M., Rendu W., Rios Garaizar J., Schwab C., Tarriño Vinagre A., Texier J.-P., *White R. Centenary Congress of the French Prehistoric Society: A century of construction of scientific discourse in Prehistory, 26th Prehistoric Congress of France. Today's Designs. Vol. 3. French prehistoric society* [Congrès du centenaire de la Société préhistorique française: Un siècle de construction du discours scientifique en Préhistoire, 26e Congrès préhistorique de France. Aux Conceptions d'Aujourd'hui. Vol. 3. Société préhistorique française]. Paris, 2007, pp. 277–293 (in French).
36. Oliva M. *Palaeolithic and Mesolithic of the Czech lands (Moravia and Bohemia) in the European context*. Brno: Moravian Museum, 2017, 194 p.

37. Piette E. *Bulletins of the Society of Anthropology of Paris, II Series* [Bulletins de la Société d'anthropologie de Paris, II^e Série]. 1873, vol. 8, pp. 384–425 (in French).
38. Piette E. *Art during the Age of Reindeer* [L'Art pendant l'Age du Renne]. Paris: Masson, 1907, 112 p. (in French).
39. Pigeaud R. *The ancient Upper Paleolithic of North-West Europe, reflections and syntheses from a collective research project on the center and the south of the Paris Basin. Proceedings of the Sens conference, 1518, April 2009, French Prehistoric Society*. [Le Paléolithique supérieur ancien de l'Europe du Nord-Ouest, réflexions et synthèses à partir d'un projet collectif de recherche sur le centre et le sud du Bassin parisien. Actes du colloque de Sens, 1518, Avril, 2009, Société préhistorique française]. 2013, mémoire LVI, pp. 251–282 (in French).
40. Pike A.W.G., Hoffmann D.L., Garcia-Diez M., Pettitt P.B., Alcolea J., De Balbín R., González-Sainz C., De las Heras C., Lasheras J.A., Montes R., Zilhão J. U-Series Dating of Paleolithic Art in 11 Caves in Spain. *Science*. 15 Jun 2012, vol. 336, pp. 1409–1413.
41. Romandinia M., Arrighia S., Badinoa F., Bortolini E., Boschin F., Figusa C., Fiorinia A., Lugli F., Marciani G., Oxilia G., Peresanid M., Benazzia S. *Ornamental deer teeth in Upper Palaeolithic north-eastern Italy: a comparison of Aurignacian and Gravettian processing techniques, Poster*. 13th ICAZ International Conference. Ankara, Turkey, September 2–7, 2018.
42. Saint-Périer R., de. *Bulletin of the French Prehistoric Society* [Bulletin de la Société préhistorique française]. 1935, vol. 32, no. 1, pp. 64–77 (in French).
43. Saint-Périer R., de. *Centenary of prehistory in Périgord (1864–1964). Bulletin of the Historical and Archaeological Society of Périgord. Special number* [Centenaire de la préhistoire en Périgord (1864–1964). Bulletin de la Société Historique et Archéologique du Périgord. Numéro spécial]. Périgueux: Pierre Fanlac, 1965, pp. 139–159 (in French).
44. Schmid E. *Find Reports from Baden-Württemberg* [Fundberichte aus Baden-Württemberg]. 1989. no. 14, pp. 33–118 (in German).
45. Svoboda J., Novák M., Sázelová S., Demek J. Pavlov I: A large Gravettian site in space and time. *Quaternary International*. June 2016, vol. 406, pp. 95–105.
46. Svoboda J. *Anthropology* [L'Anthropologie]. 1995, vol. 99, no. 2/3, pp. 258–272 (in French).
47. White R. *Systems of Personal Ornamentation in the Early Upper Palaeolithic: Methodological Challenges and New Observations. Rethinking the Human Revolution: New Behavioural and Biological Perspectives on the Origin and Dispersal of Modern Humans*. Ed. P. Mellars, K. Boyle, O. Bar-Yosef, C. Stringer. Cambridge: McDonald Institute for Archaeological Research, 2007, pp. 287–302.
48. White R. *P@lethnologie*. 2015, no. 7, pp. 138–164 (in French).
49. White R., Bourrillon R., Mensan R., Clark A., Chiotti L., Higham T., Ranlett S., Tartar E., Morala A., Soulier M.-C. Newly discovered Aurignacian engraved blocks from Abri Cellier: History, context and dating. *Quaternary International*. – 2017. Available at: <http://dx.doi.org/10.1016/j.quaint.2017.02.001>.

Submitted for publication on February 16, 2020.