



DOI: 10.22250/2072-8662.2018.4.37-44

**Ван Цзюньчжэн**

### **Буддийские храмы государства Бохай по материалам археологических исследований**

**Аннотация.** Государство Бохай представляло собой одно из наиболее крупных средневековых государств Дальнего Востока. В своём развитии это государство многое заимствовало из китайской цивилизации династии Тан в политической, культурной и религиозной областях. Под сильным влиянием культуры Тан на территории Бохая получили широкое распространение разные аспекты буддийской культуры. Одним из важных свидетельств присутствия буддизма в культуре Бохая являются храмы. В настоящее время китайские, русские, северокорейские и южнокорейские археологи обнаружили значительное количество относящихся к государству Бохай храмов. По неполным статистическим данным, археологи открыли и изучили свыше 40 бохайских буддийских храмов. Многие из этих храмов находились в столицах государства Бохай. Богатые археологические коллекции, собранные при раскопках храмов, отражают широкое распространение буддизма в государстве Бохай.



**Ключевые слова:** буддизм, Бохай, Китай, храм, столица, археология

**Wang Junzheng**

### **Balhae Buddhist Temples Following Archeological Studies**

**Abstract.** The Balhae state was one of the largest medieval states of the Far East. In its development, this state has borrowed much from Chinese civilization in the political, cultural and religious fields. Under the strong influence of the culture of the Tang dynasty, various aspects of Buddhist culture became widespread in the territory of Balhae. One of the important evidence of the presence of Buddhism in the culture of Balhae are temples. Currently, Chinese, Russian, North Korean and South Korean archaeologists have discovered a significant number of temples belonging to Balhae. According to incomplete statistics, archaeologists have discovered and studied more than 40 Balhae Buddhist temples. Many of these temples were located in the capitals of the Balhae state. The rich archaeological collections collected during the excavation of temples reflect the wide spread of Buddhism in Balhae.

**Key words:** Buddhism, Balhae, China, temple, capital, archeology

**Ван Цзюньчжэн** – Магистр исторических наук, магистрант 2 курса кафедры религиоведения и истории Амурского государственного университета; 675027, РФ, г. Благовещенск, Игнатьевское шоссе, 21; junzhengbj@163.com

**Wang Junzheng** 王俊铮 – Master of History, second year Master student at the Department of Religious Studies and History of the Amur State University; 21, Ignatievskoe shosse, Blagoveschensk, Russia, 675027; junzhengbj@163.com

В настоящее время китайскими, русскими, северокорейскими и южнокорейскими археологами обнаружено значительное количество относящихся к государству Бохай исторических объектов (буддийские храмы, пагоды) и артефактов (статуэток Будды, реликвариев для хранения фрагментов тела Будды, каменных колонн с текстом сутры и изречений Будды, другое). По неполным статистическим данным, известно и частично изучено свыше 40 бохайских буддийских храмов [Фан Сюэфэн, 1998, 2–10].

Большинство буддийских памятников Бохая расположены в крупных и средних городах Бохая, а также в округах этого государства и на транспортных артериях. Обычно храмы, которые находятся в крупных и средних бохайских городах Бохая, имеют довольно большие размеры в своих строительных формах. Главные залы у них представляют собой конструкцию с тремя травеями (пролётами); так выглядят, например, несколько храмов в Верхней столице – Лунцюаньфу [Ху Сюе, Лю Сяодун, 2004, 57].

Археологические исследования проводились в основном в храмах, связанных с административными центрами – Верхней, Средней, Восточной столицей и средними городами государства Бохай.

### **Буддийские храмы в Верхней столице Бохая**

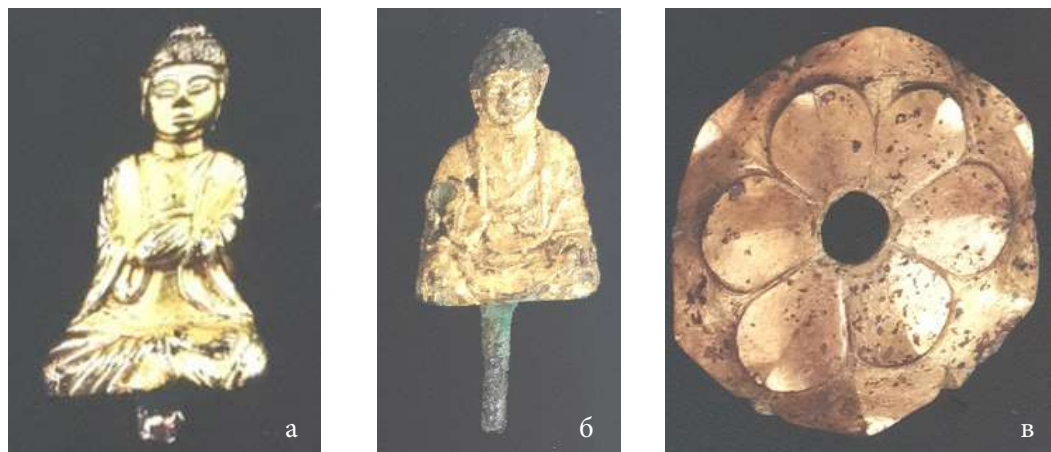
В 698 г. вождь сумо-мохэ Да Цзожун (698–719 гг.) утвердил бохайскую власть в горном поселении (городище Чэнцзышань), которое располагалось на горе Дунмоушань. Этот город стал первой столицей Бохай. Третий правитель Бохая Да Циньмао (737–793 гг.), создавая систему пяти столиц, перенёс столицу из Средней столицы Сяньдэфу (городище Сигучэн) в Верхнюю столицу (Лунцюаньфу) на берегу реки Муданьцзян. Несмотря на кратковременное перенесение столицы в Восточную столицу (Лунюаньфу), Верхняя столица в бассейне Муданьцзян всегда оставалась политическим, экономическим и культурным центром государства Бохай в течение почти 160 лет. Верхняя столица была замечательным крупным средневековым городом Северо-Восточной Азии, её изучение имеет большую историческую и научную ценность.

В Верхней столице на современном археологическом памятнике городище деревни Бохай (старое название – Дунцинчэн) уезда Нинань провинции Хэйлунцзян первые археологические разведки и раскопки были проведены в 1931–1934 гг. русскими и японскими исследователями. В 1963–1965 гг. Китайско-Северокорейский совместный археологический отряд обследовал и раскапывал Верхнюю столицу, включая и некоторые храмы города [Ли Чэньци, Чжао Хунгуан, 2004, 44]. В настоящее время нам известно, что внутри внешнего городища находится 8 храмов, за северной стеной внешнего городища расположено ещё 2 храма [Ху Сюе, Лю Сяодун, 2004, 53]. В последние годы продолжают археологические раскопки под руководством Института исторических памятников и археологии провинции Хэйлунцзян, которые охватывают территорию храма, находящуюся за восточной стеной дворцового города. Эти исследования уже принесли новые результаты в изучение культуры государства Бохай [Ван Юйлан, Ван Цзюньчжэн, 2015, 18–31].

Большинство храмов Верхней столицы расположены во внешнем городском районе. Судя по материалам исследований, в таком географическом расположении есть определённая закономерность. Они находятся в основном вдоль дворцового города, имперского города и улицы Чжуцюз; они симметрично распределены, их количество в восточном и западном районах примерно одинаково (в восточном районе немного больше).

Храмы в восточной части имперского парка дворцового города расположены в границах современного населённого пункта Тутайцы. Нынешнее состояние памятника можно определить как удовлетворительное, ещё сохраняющее богатый исторический материал – основания храмовых построек и другие следы прошлого. В 1941 г. при проведении полевых исследований японский учёный Киити Торияма (鳥山喜一) выявил местонахождение 2-х храмов и 1-й пагоды. В 60-х годах Китайско-Северокорейский совместный археологический отряд обнаружил постройку в юго-западном углу и идентифицировал её как храм № 3, т. е., как храм, который, по определению Киити Ториямы, является «южным храмом Тутайцы» [Вэй Цуньчэн, 2008, 115–117].

Территория расположения остатков храмовых сооружений занимает площадь около 500 м в длину, 300 м в ширину. В северо-западном и юго-западном углах храмовых построек в 1975 г. было обнаружено несколько лепных статуэток Будды. В том же году на пашне в 100 м от села к югу найден реликварий с мощами Будды Бохая. Реликварий представляет собой ларец с семислойным внутренним покрытием: камень, железо, медь, лак, серебро и т.д. В верхней части поверхности лаковой ящик орнаментирован в стиле, обыгрывающем образы жимолости и птицы. Внутри седьмого ящика (серебряного) был положен стеклянный сосуд с шелками. Внутри сосуда находились 5 тёмно-белых фрагментов мощей Будды [Офис управления исторических памятников, комитет деревни Тутайцы, 1978; Чжу Гочэнь, Чжу Вэй, 2002, 249–250].



*Илл. 1. Буддийские предметы, обнаруженные при раскопках Верхней столицы: а, б) позолоченные бронзовые статуэтки Будд; в) позолоченная бронзовая накладка в виде лотоса; г) позолоченное бронзовое украшение угла окна. Источник: Институт исторических памятников и археологии провинции Хэйлуцзян. Археология. Хэйлуцзян. – Пекин: Изд-во исторических памятников, 2002. – С. 303.*

На территории, расположенной на расстоянии 200 м к западу от западного имперского парка дворцового города (ныне – район с. Баймяоцы), находятся развалины храма, который является одним из самых больших храмов в западной части внешнего города. К западу от деревни раньше существовала высокая земляная терраса, бесспорно, она изначально являлась основанием зала буддийского храма [Чжэн Юнчжэнь, Ли Дунхуэй, Инь Сюаньчжэ, 2011, 390].

В ходе раскопок Китайско-Северокорейского совместного археологического отряда были получены многочисленные данные о буддийских храмах № 1 (в районе восточной половины столицы) и № 9 (в северной части) [Институт археологии Академии общественных наук Китая, 1997, 76–86]. Раскопки храма № 1 проводились только на месте расположения официального буддийского зала, который представляет собой главный зал, тамбур, восточную и западные комнаты. Зал имеет форму китайского иероглифа «田». Размер главного зала – 23,68 м в длину с востока на запад, 20 м в ширину с севера на юг. С южной и северной сторон пристроены ступени. В центре зала расположен алтарь, тоже в форме китайского иероглифа «田». Устройство алтаря предполагало размещение на нём девяти изображений. В согласии с буддийской традицией иконографии, мы можем предполагать, что на алтаре стояли образы Будды, двух учеников Будды, двух Бодхисатв, двух небесных Владык (или охранников), двух кормилиц; либо комбинация образом могла быть другой: Будда, два ученика Будды, два Бодхисатвы, два небесных Владыки, два охранника.



В главном зале и комнатах были обнаружены несколько концевых дисков черепичной крыши, верхних и нижних черепиц, фрагментов керамических ритуальных и обычных сосудов [Вэй Цуньчэн, 2008, 115–117].

Храм № 9 расположен на расстоянии около 600 м к северо-западу от села Баймяоцзи. Археологические раскопки здесь проводились тоже в основном на месте главного зала. Размер главного зала вместе с глинобитной террасой (1 м в высоту от поверхности земли) составляет 16,6 м в длину и 13,2 м в ширину. Археологами найдены базы колонн. Алтарь предполагал размещение 5-ти образов – очевидно, в согласии с канонами Будды, двух учеников Будды и двух Бодхисатв. При раскопках найдены лепные головы зверей, черепицы в форме совы и несколько глазурированных черепиц с зелёной поливой. Большинство других обнаруженных верхних черепиц и все нижние черепицы серого цвета. Найдены также фрагмент бронзового зеркала, железные орудия, бусы и немного фрагментов лепных буддийских статуэток [Вэй Цуньчэн, 2008, 118–120].

Археологические раскопки охватывали и другие культовые постройки столицы. На территории храма № 2 были найдены каменные фонари и каменная колонна с текстом сутры. Лепные буддийские статуэтки обнаружены в храмах № 5 и № 8 [Институт археологии Академии общественных наук Китая, 1997, 266].

Среди культовых объектов самым известным храмом является храм Синлунсы (по нумерации – № 2), также именуемый Наньдамяо (Южный большой храм), где сохранились наименее повреждённая и самая большая средневековая каменная колонна в форме фонаря и каменная статуя Будды, а также несколько каменных стел династии Цин.



*Илл. 2. Каменная колонна в форме фонаря. Фотография Ван Цзюньчжэна, 25.10.2015.*

27 октября 2016 г. группа исследователей под руководством профессоров Ван Юйлана (бывшего заведующего Центра по изучению истории северо-восточного Китая Даляньского университета) и Дяо Ливэй (директора Института истории и культуры Мудяньцзянского педагогического университета) в составе профессора Цимудэ Даоэрци (бывшим заведующим Центра монголоведения Университета Внутренней Монголии), Хэй Луна (профессора Института национальных меньшинств Северо-восточного университета Даляньского национального университета), Ван Цзюньчжэна (магистранта Даляньского университета) провела полевые обследования в округе

дворцового города Верхней столицы Бохая. Группа приняла участие в стационарных археологических работах, проводимых Институтом исторических памятников и археологии провинции Хэйлунцзян, оказывая содействие при раскопках храма за восточной стеной дворцового города. Установлено, что размер основания храма по глазомерной съёмке 20×30 м, высота основания от уровня земли около 1,5–2 м. Рядом находятся аккуратно расположенные базы колонн, в верхней части культурного слоя найдено много серых черепиц. Здесь же у основания найдены также остатки храмовой террасы, каменные плиты и кирпичи [Ван Юйлан, Ван Цзюньчжэн, 2015, 18–31].

### **Буддийские храмы Средней и Восточной столиц Бохая**

Городище Сигучэн (Западное городище) является археологическим памятником того, что некогда было Средней столицей; оно находится в деревне Чэннань посёлка Сичэн города Хэлун Яньбяньской корейской автономной области на расстоянии 24 км к юго-западу от города Хэлун. Древний город состоит из внутреннего города и внешнего города. Внутренний город и внешний город расположены на одной центральной оси по направлению от севера к югу. При раскопках не найдены следы храмов внутри городища. Однако в окрестностях городища Сигучэн расположено несколько археологических памятников, фиксирующих древние храмы. Таких

памятников свыше десяти, их расположение входит в свободные уезды и города Хэлун, Аньту, Лунцзин, Ванцин, др.

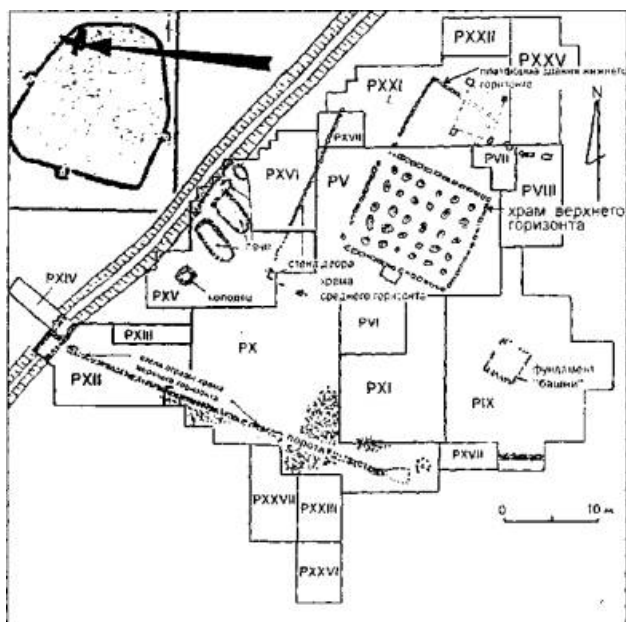
Один из памятников Средней столицы является городище Балянчэн. Это городище расположено в районе свободного города Хуньчунь, вокруг него концентрируются многие храмы. Среди них есть храм, который находится примерно в 600 м от Балянчэн к юго-востоку [Яньбяньский музей, 1988, 90]. Он, очевидно, является частью комплекса храмовых построек, расположенных на транспортной артерии, ведущей на восток в сторону Японии, или поблизости от неё. Этот комплекс на крайнем востоке завершался храмом Краскинского городища, а также другими близлежащими храмами юга Приморья. Функционирование этой цепи храмовых построек было обусловлено политическим, экономическим и культурным обменом, существовавшим в этом большой регионе. Как правило, у этих храмовых построек земляные или глинобитные основания в форме прямоугольника.

Археологами были заложены раскопы для изучения захоронения принцессы Чжэньсяо, которое находится недалеко от городища Средней столицы, т.е. в пригороде; это захоронение относится к императорской усыпальнице Бохая. В ходе работ были найдены остатки буддийской пагоды, находившейся над крышей склепа, которая образует интересную конструкцию «могильной пагоды». Пагода в основании имеет форму прямоугольника со сторонами 5,65 м в длину и 5,5 м в ширину [Яньбяньский корейский автономный областной музей, 1982, 176]. Следы присутствия такого типа «могильной пагоды» найдены также в селе Мадида (Хуньчунь). Её строительный материал, размер, конструкция почти полностью соответствуют «могильной пагоде» погребения принцессы Чжэньсяо [Комиссия редакции краеведения исторических памятников провинции Цилинь, 1984, 69].

В течение многих десятилетий успешные раскопки буддийских храмов, в ходе которых получены богатые материалы, ведут русские археологи в южном Приморье. К числу таких храмов относятся, например, Копытинский, Абриковский, Корсаковский, Борисовский, Краскинский храмы и т.д. Обратим внимание на раскопки Краскинского городища.

Краскинское городище находится близко к границе между Китаем и Россией, в Хасанском районе Приморского края, в 2 км к югу от пос. Краскино, в долине приустьевой части реки Цукановки, на её правобережье. Следы буддийского храма были обнаружены в 1981 г. Храм был сооружён на искусственной земляной платформе, имеющей форму прямоугольника, её размеры в высоту около 1 м, в длину 11,8 м и ширину 10,4 м.

На поверхности платформы сохранились каменные базы колонн, расположенные шестью рядами по пять в каждом ряду. В этой части обнаружена позолоченная бронзовая статуэтка Будды. Крыша храмового зала была покрыта верхними и нижними черепицами. Края конька крыши были украшены «чивэй». Терракотовый бутон лотоса венчал центральную часть конька. По углам крыши висели чугунные ветряные колокольчики. В 8-ми метрах на юго-восток от платформы храма найден квадратный



Илл. 3. План северо-восточной части Краскинского городища.

Источник: Ивлиев, Болдин, 2006, 7–9.

в плане каменный фундамент с фрагментами черепицы. Вероятно, это остатки «колокольной» или «барабанной» башни. В 20 м к югу от платформы здания храма обнаружен каменный фундамент стены, отделявшей храм от других частей городища. В районе ворот городища найдена позолоченная бронзовая статуэтка Будды Гуаньинь [Ивлиев, Болдин, 2006, 7–9].



*Илл. 4. Концевой диск черепичной крыши, Краскинское городище. Источник: Фонды Приморского государственного музея им. В.К. Арсеньева; фотографии Ван Цзюньчжэна, 03.09.2018.*



*Илл. 5 а-в. Буддийские статуэтки, обнаруженные на Краскинском городище. Источник: Фонды Приморского государственного музея им. В.К. Арсеньева; фотографии Ван Цзюньчжэна, 03.09.2018.*

Эти археологические материалы свидетельствуют о явном присутствии буддийской культуры в архитектурном убранстве бохайских культовых построек. Ярким примером этого являются, например, концевые диски верхних черепиц с орнаментацией в форме цветка лотоса. Русские исследователи Е.В. Асташенкова и В.Н. Болдин справедливо отмечают: «Изображение цветка лотоса на концевых дисках для народов, исповедующих буддизм, явление обычное. <...> Лотос являлся символом чистоты и совершенства. Нередко Будду сравнивают с этим цветком: как лотос вырастает из болота, сохраняя свою незапятнанность, так и Будда, родившись в нашем мире, живёт над ним, не соприкасаясь; как в пору цветения лотос начинает плодоносить, так и проповеди Будды сразу же приносят плоды просвещения. Круглая форма лотоса, расположение лепестков, как спиц в колесе, позволяют соотносить это растение с одним из буддийских символов – “Колесом закона”, олицетворяющим собой вечное циклическое движение» [Асташенкова, Болдин, 2004, 127–128].

### Выводы

Государство Бохай представляло собой одно из наиболее крупных средневековых государственных образований Дальнего Востока. В своём развитии оно многое заимствовало из китайской цивилизации династии Тан в политической, культурной и религиозной областях. Под сильным влиянием танской культуры на территории Бохай получили широкое распространение разные аспекты буддийской культуры – храмостроительство, пагоды, скульптурные изображения Будды, реликварии с мощами Будды, каменные колонны с текстами сутр и высказываний Будды, концевые диски черепиц с буддийской символикой, буддийские орнаменты и т.д. В результате взаимодействия с китайским буддизмом в культуре Бохай буддизм стал преобладающим религиозным течением. Обнаруженные и исследованные археологами в течение последних десятилетий средневековые городища, представляющие местонахождение бохайских столиц или городских поселений округов этого государства, хранят на своих территориях следы буддийских храмов. Богатые



археологические коллекции, собранные при раскопках храмов, отражают широкое распространение буддизма в государстве Бохай.

### Библиографический список

1. Ахметов, В.В. Бохайские пагоды / В.В. Ахметов // Проблемы археологии, этнографии, антропологии Сибири и сопредельных территорий. – Новосибирск: Издательство ИАЭТ СО РАН, 2014. – Т. 20. – С. 97–99.
2. Асташенкова, Е.В. Декор концевых дисков краскинского городища / Е.В. Асташенкова, В.Н. Болдин // Россия и АТР. – 2004. – № 1. – С. 127–128.
3. Беляков, А.О. Распространение буддизма в Приамурье в эпоху средневековья в контексте этнокультурных и этномиграционных процессов на Дальнем Востоке / А.О. Беляков // Религиоведение. – 2015. – № 4. – С. 84–94.
4. Гарковик, А.В. Древние памятники ритуально-обрядовой практики в Приморье / А.В. Гарковик // Мультидисциплинарные исследования в археологии. – Владивосток: Дальнаука, 2014. – С. 37–45.
5. Дьякова, О.В. Буддийские памятники государства Бохай (698–926) / О.В. Дьякова // Азиатско-Тихоокеанский регион: археология, этнография, история. Сборник научных статей. – Владивосток: Дальнаука, 2014. – Вып. 3. – С. 117–137.
6. Дьякова, О.В. Государство Бохай: Археология, история, политика / О.В. Дьякова. – М.: Наука, 2014. – 318 с.
7. Ивлиев, А.Л. Исследование краскинского городища и археологическое изучение Бохая в Приморье / А.Л. Ивлиев, В.Н. Болдин // Россия и АТР. – 2006. – № 3. – С. 7–9.
8. Ван Нань. Буддийские постройки Верхней столицы Бохая / Ван Нань // Северные исторические памятники. – 2014. – № 3. – С. 32–33. 王楠. 渤海上京城的佛教建筑 // 北方文物. – 2014. – № 3. – 页32–33.
9. Ван Пайсинь. Обзор научной историографии археологии Верхней столицы Бохая / Ван Пайсинь, Лу Чэнгань // Фронт общественных наук. – 2017. – № 2. – С. 118–122. 王培新, 卢成敢. 渤海上京城考古研究学术史回顾 // 社会科学战线. – 2017. – № 2. – 页118–122.
10. Ван Юйлан. Исследование исторических следов Бохая в районах Яньбянь и Муданьцзян / Ван Юйлан, Ван Цзюньчжэн // Вестник Хэйхэского университета. – 2015. – № 6. – С. 18–31. 王禹浪, 王俊铮. 牡丹江、延边地区渤海历史遗迹考察 // 黑河学院学报. – 2015. – № 6. – 页18–31.
11. Вэй Цуньчэн. Археология Бохая / Вэй Цуньчэн. – Пекин: Изд-во исторических памятников, 2008. – 309 с. 魏存成. 渤海考古. 北京: 文物出版社, 2008. – 309页.
12. Дяо Ливэй. Воспоминание и разъяснения по поводу изучения культуры Верхней столицы Бохая / Дяо Ливэй // Маньчжурские исследования. – 2010. – № 4. – С. 7–11. 刁丽伟. 渤海上京文化研究的回顾与思考 // 满族研究. – 2010. – № 4. – 页7–11.
13. Ин Шумэй. Бронзовая Будда найдена в Верхней столице Бохай города Нинань / Ин Шумэй // Северные исторические памятники. – 2007. – № 2. – С. 27–28. 阴淑梅. 宁安市渤海上京城发现的铜佛像 // 北方文物. – 2007. – № 2. – 页27–28.
14. Комиссия редакции краеведения исторических памятников провинции Цзилинь. – Чанчунь, Краеведение исторических памятников уезда Хуньчунь, 1984. – 169 с. 吉林省文物志编委会. 珲春县文物志. 1983. – 196页.
15. Ли Чэньци. Четыре этапа археологии Верхней столицы Бохая / Ли Чэньци, Чжао Хунгуан // Северные исторические памятники. – 2004. – № 2. – С. 44. 李陈奇, 赵虹光. 渤海上京城考古的四个阶段 // 北方文物. – 2004. – № 2. – 页44.
16. Институт археологии Академии общественных наук Китая. Гора Людин и посёлок Бохая – аристократические могильники и столичный памятник государства Бохай династии Тан. – Пекин: Изд-во энциклопедии Китая, 1997. – С. 76–86. 中国社会科学院考古研究所. 六顶山与渤海镇—唐代渤海国的贵族墓地与都城遗址. 北京: 中国大百科全书出版社, 1997. – 266页.
17. Офис управления исторических памятников, комитет деревни Тутайцы. Реликварийной мощей Будды найден в уезде Нинань провинции Хэйлуцзян. // Альманах исторических памятников. – № 2. – 1978. 宁安县文管所, 渤海镇公社土台子大队. 黑龙江省宁安县出土的舍利函 // 文物资料丛刊. – № 2. – 1978.
18. Фан Сюэфэн. Исследование Буддизма Бохая. – Яньци: Издательство Яньбяньского университета, 1998. – 245 с. 方学凤. 渤海佛教研究. 延吉: 延边大学出版社, 1998. – 245页.
19. Ху Сюэ. Открытие и исследование буддийских памятников Бохая / Ху Сюэ, Лю Сяодун // Северные исторические памятники. – 2004. – № 2. – С. 50–59. 胡秀杰, 刘晓东. 渤海佛教遗迹的发现与研究 // 北方文物. – 2004. – № 2. – 页50–59.

20. Чжу Гочэнь. Следы Бохая / Чжу Гочэнь, Чжу Вэй. – Пекин: изд-во исторических памятников, 2002. – 275 с. 朱国忱, 朱威. 渤海遗迹. 北京: 文物出版社, 2002. – 275页.
21. Чжэн Юнчжэнь. Аргументы истории Бохая / Чжэн Юнчжэнь, Ли Дунхуэй, Инь Сюаньчжэ. – Чанчунь: Изд-во литературы и истории Цзилинь, 2011. – С. 390. 郑永振, 李东辉, 尹铨哲. 渤海史论. 长春: 吉林文史出版社, 2011. – 448页.
22. Яньбяньский корейский автономный областной музей. Краткий отчет раскопа захоронения процессы Чжэньсяо Бохая // Фронт общественных наук. – 1982. – № 1. – С. 176. 延边朝鲜族自治州博物馆. 渤海贞孝公主墓发掘清理简报 // 社会科学战线. – 1982. – № 1. – 页176.
23. Яньбяньский музей. Краткий сборник исторических памятников Яньбяня. – Яньци: Яньбяньское народное изд-во. 1988. – 260 с. 延边博物馆. 延边文物简编. 延吉: 延边人民出版社, 1998. – 260页.

Текст поступил в редакцию 15.05.2018.

---

### References

1. Ahmetov V.V. *Problemy arheologii, etnografii, antropologii Sibiri i sopredel'nyh territorij* [Problems of Archeology, Ethnography, Anthropology of Siberia and Adjacent Territories]. Novosibirsk: Izdatel'stvo IAJET SO RAN, 2014, vol. 20, pp. 97–99 (in Russian).
2. Astashenkova E.V., Boldin V.N. *Rossija i ATR* [Russia and APR]. 2004, no. 1, pp. 127–128 (in Russian).
3. Belyakov A.O. *Religiovedenie* [Study of Religion]. 2015, no. 4, pp. 84–94 (in Russian).
4. Garkovik A.V. *Mul'tidisciplinarnye issledovanija v arheologii* [Multidisciplinary Studies in Archeology]. Vladivostok: Dal'nauka, 2014, pp. 37–45 (in Russian).
5. D'jakova O.V. *Aziatsko-Tihookeanskij region: arheologija, jetnografija, istorija. Sbornik nauchnyh statej* [Asia-Pacific Region: Archeology, Ethnography, History. Collection of Scientific Papers]. Vladivostok: Dal'nauka, 2014, vol. 3, pp. 117–137 (in Russian).
6. D'jakova O.V. *Gosudarstvo Bohaj: Arheologija, istorija, politika* [Balhae State: Archeology, History, Policy]. Moscow: Nauka, 2014, 318 p. (in Russian).
7. Ivliev A.L., Boldin V.N. *Rossija i ATR* [Russia and APR]. 2006, no. 3, pp. 7–9 (in Russian).
8. Wang Nan. *Northern Historical Monuments*. 2014, no. 3, pp. 32–33 (in Chinese).
9. Wang Paixin, Lu Chenggan. *Social Sciences Field*. 2017, no. 2, pp. 118–122 (in Chinese).
10. Wang Yulang, Wang Junzheng. *Bulletin of Heihe University*. 2015, no. 6, pp. 18–31 (in Chinese).
11. Wei Cuncheng. *Balhae Archeology*. Beijing: Historical Monuments Publ., 2008, 309 p. (in Chinese).
12. Diao Liwei. *Manchu Studies*. 2010, no. 4, pp. 7–11 (in Chinese).
13. Ying Shumei. *Northern Historical Monuments*. 2007, no. 2, pp. 27–28 (in Chinese).
14. *Commission of Edition of Local Studies of Historical Monuments of Jilin Province*. Changchun, Local Studies of Hunchun Historical Monuments, 1984, 169 p. (in Chinese).
15. Li Chenqi, Zhao Hongguang. *Northern Historical Monuments*. 2004, no. 2, p. 44 (in Chinese).
16. *Institute of Archeology of Academy of Social Sciences of China. The Liuding Mountain and the Settlement of Bohai – Aristocratic Burial Grounds and a Capital monument of Bohai State of the Tang Dynasty*. Beijing: Publishing house of the Encyclopedia of China, 1997, pp. 76–86 (in Chinese).
17. *Historical Monuments Almanac*. 1978, no. 2 (in Chinese).
18. Fang Xuefeng. *Balhae Buddhism Studies*. Yanji: Yanbian University Publ., 1998, 245 p. (in Chinese).
19. Hu Xiuce, Liu Xiaodong. *Northern Historical Monuments*. 2004, no. 2, pp. 50–59 (in Chinese).
20. Zhu Guochen, Zhu Wei. *Balhae Traces*. Beijing: Historical Monuments Publ., 2002, 275 p. (in Chinese).
21. Zheng Yungzhen, Li Donghui, Yin Xiuanzhe. *Arguments of the History of Balhae*. Changchun: Publishing house of literature and history of Jilin, 2011, p. 390 (in Chinese).
22. *Social Studies Field*. 1982, no. 1, p. 176 (in Chinese).
23. *Yanbian Museum. Short Collection of Yanbian Historical Monuments*. Yanqi: Yanbian People Publ., 1988, 260 p. (in Chinese).